



# Toplum ve Kültür

## 5. ÜNİTE

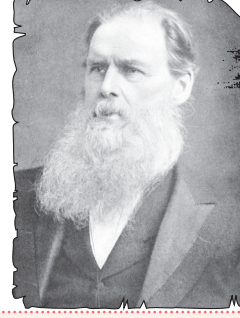


## KÜLTÜRÜN TANIMI VE ÖGELERİ



**Karl Marx**

Kültür, doğanın yarattıklarına karşılık insanoğlunun yarattığı her şeydir.



**Edward Burnett Tylor**

Kültür, insanın bir toplumun üyesi olarak elde ettiği bilgi, inanç, sanat, ahlak, hukuk, âdetler ve diğer yetenekler ile alışkanlıklardan oluşan karmaşık bir bütündür.



- ☞ Bir toplumun kendine özgü yaşama tarzına, bilgi ve görgü kurallarının tamamına kültür denir.
- ☞ Kültür, insanların ortak yaşama biçimidir.
- ☞ İnsanların giyim tarzı, konuşma şekilleri, beslenme alışkanlıkları, yaşama tarzları, dinî inanışları, beğenileri, istekleri, yaşamdan beklentileri gibi birçok şey kültür tanımının içine girer.
- ☞ Kısacası kültür insanlar tarafından oluşturulan ve kuşaklardan kuşağa aktarılan maddi ve manevi yapılardan oluşur.
- ☞ Kültür, insan tarafından üretilen maddi ve manevi unsurların tümüdür. İnsan ürünü olan her şey kültürün bir ögesidir. Tek bir bireyin değil, toplumun ve hatta insanlığın ortak ürünüdür. Çünkü çoğu kültür yalıtılmamıştır ve öteki kültürlerden kopuk değildir. Toplamlar arasındaki etkileşime bağlı olarak şekillendiği için tek bir topluma ait olan kültürden de bahsetmek güçtür.
- ☞ Kuşaktan kuşağa aktarılan kültür, yeni nesillerin ve doğanın değişimine bağlı olarak değişen dinamik bir yapıya sahiptir. Tek bir toplumun ürettiği kültürden bahsetmek zor olacağı gibi kültürün herhangi bir ögesinin de tek başına ele alınıp değerlendirilmesi güçtür. Çünkü maddi ve manevi tüm kültür ögeleri, birbiriyle etkileşim içindedir ve birbirini belirler. Kültür bir örüntü sistemidir ve her toplumun kendi tarihinin ürünüdür. Kültür toplumlar arası etkileşimlerle şekillense de her kültür biriciktir.



## KÜLTÜRÜN TEMEL ÖZELLİKLERİ

- ✓ Kültür, insan ürünü olan her şeydir.
- ✓ Tarihseldir, süreklidir ve dinamiktir.
- ✓ Bireyin değil toplumun ürünüdür.
- ✓ Kültür dil aracılığı ile aktarılır.
- ✓ Kültürü olmayan toplum yoktur.
- ✓ Kalıtsal değildir, öğrenilir.
- ✓ Kültür toplumdaki topluma ve zaman içinde değişmektedir.
- ✓ Bütünsel bir yapısı vardır ve bütünleştiricidir.
- ✓ Hem yerel hem de evrensel boyutları vardır.
- ✓ Doğayı insanileştirmektedir.
- ✓ Bir çeşit soyutlamadır, bu soyut yapı davranışlara referans olur.
- ✓ Bir idealler sistemidir. Her toplum kendi manevi yönlerinin ideal olduğunu kabul eder ve bunları benimser.
- ✓ Kapsayıcıdır, insan yapımı tüm ürünler kültüre dahildir.
- ✓ Bir uyarılma (adaptasyon) tarzıdır. Fiziksel ve toplumsal çevreye uyum sağlamayı kolaylaştırır.
- ✓ Kültür sayesinde insan davranışları öngörülebilir.

## KÜLTÜRÜN İŞLEVLERİ

Toplumsal düzen sağlar.

İnsanların ihtiyaçlarını karşılar.

Bireylerin sosyalleşmesine katkıda bulunur.

Toplumları birbirinden ayırt eder ve onların kendine özgü yaşam tarzını ortaya koyar.

Bireye toplumsal bir kimlik kazandırır.

Bireylere, gruplara, toplumlara yaşam için gerekli davranış kalıpları sunar.

Kültür toplumsal sistemin istikrarını ve devamlılığını sağlar. Kültürel norm ve değerler, bireylerin ne yapıp ne yapmaması gerektiğine ilişkin bazı standartlar getirir. Bu standartlar toplumsal kontrolü de kolaylaştırır.

Kültür aynı zamanda rehberlik ederek bireyleri yönlendirir. Aynı inanç, değer ve gelenekleri paylaşan bireyler arasında duygudaşlık oluşur. Bu durum, bireylerin topluma aidiyet duygusu geliştirmelerine ve toplumun diğer bireyleriyle bütünleşmesine katkı sağlar.

Kültür yoluyla dil, inanç, değer, norm, sanatsal üretimler vb. unsurlar gelecek kuşaklara aktarılır.

### Bilişsel Boyut

- Değerler
- İnançlar
- Anlamlar

### Maddi Boyut

- Her türlü araç-gereç
- Coğrafi koşullar
- Doğal kaynaklar

### Davranışsal Boyut

- Tutum ve davranışlar

## KÜLTÜRÜN ÖGELERİ VE TEMEL KAVRAMLAR

### KÜLTÜRÜN ÖGELERİ

Kültür öğeleri maddi, bilişsel ve davranışsal olmak üzere üç ana başlıkta toplanır:

#### Maddi Öğeler

İnsanın ortaya koyduğu sanatsal, teknik ve teknolojik üretimlerin tümüdür. Köprü, yol, park, bina gibi mimari yapılar; radyo, televizyon, cep telefonu gibi teknolojik üretimler; heykel, film, edebî eser gibi sanatsal ürünler kültürün somut maddi öğeleridir.

#### Bilişsel Öğeler

Toplumun düşünce, değer, inanç ve normlarına yön vererek temel oluşturan tüm kültürel üretimlerdir. Bilim, felsefe, din, ahlak, estetik ve ideolojiler bilişsel öğenin içeriğini oluşturur. Bilişsel öğeler, idealleri belirleyerek bir davranışın veya maddi öğenin niçin yapıldığını açıklar.

#### Davranışsal Öğeler

Yasa, gelenek, görenek, âdet, örf, moda gibi davranışlara norm kazandıran öğelerdir. Toplumsal davranışın nasıl olması gerektiğine dair tüm yazılı ve yazısız kuralları içerir.



### Bilgi Notu

Maddi ve manevi kültür öğeleri birbiriyle etkileşim içindedir. Maddi kültür öğeleri, manevi kültür öğelerine göre daha çabuk değişir. Maddi kültür öğelerindeki bir değişim manevi kültür öğelerini de zamanla değiştirir.

## ETKİNLİK-1

Aşağıda verilen örneklerin karşısına hangi kültür ögesini temsil ettiğini yazınız.

	Örnekler	Kültür Ögesi
1.	Bayramlarda yakınları ziyaret etmek	
2.	Cemil Meriç'in "Jurnal" adlı kitabı	
3.	Tasavvuf düşüncesi	
4.	Sokak hayvanlarını beslemek	

## KÜLTÜRÜN KAZANILMASI

» İnsan, doğduğu andan itibaren bir kültürün etkisi altında yaşar. Sosyalleşme yolu ile bireye kültür kazandırır. Toplumsal kurumlar, arkadaş ilişkileri çalışma hayatı gibi unsurlar ile birey yaşadığı toplumun kültürünü öğrenir. Böylece birey, kendisinden önce var olan kültürel birikimleri alır. Bu birikimler üzerine yeni değerler katar ve kendisinden sonraki kuşaklara aktarır. Sonuçta birey kültürel bir kimlik sahibi olur. Ve bireyler kültüre üç biçimde katılır:

### KÜLTÜR GENEL UNSURLARINA KATILMA

- ✓ Bireyin toplumun genel değerlerini göz önünde bulundurarak toplumun diline yasalarına, inanç tarzlarına, aile ve evlenme biçimlerine katılmasıdır. Birey toplumun genel unsurlarına kendiliğinden katılır.

### KÜLTÜRÜN ÖZEL UNSURLARINA KATILMA

- ✓ Bireylerin gelişim düzeylerine, kültürel kimliklerine, ilgilerine, beklenti ve görüşlerine uygun olan toplumsal gruplara katılmasıdır. Örneğin bir meslek seçmek gibi.

### SEÇENEKLER ARACIĞIYLA KÜLTÜRE KATILMA

- ✓ Bireylerin kendi isteklerine ve iradelerine göre bir gruba dahil olmasıdır. Örneğin bir siyasi partiye ya da bir spor kulübüne katılmak.

## KÜLTÜRÜN TOPLUMSAL BÜTÜNLEŞMEYE KATKISI

» Bütün kültürler, o kültüre ve topluma anlam veren kültürel değerlere dayanır. Kültürel değerler kişilerin çoğunluğunun üzerinde uzlaştığı, önemsenen, ortak refahın korunmasına ve sosyal gereksinmelerin karşılanmasına yönelik ölçütler oluşturur. Kültürel değerler amaçlarımızı ve davranışlarımızı belirlemede bize neyin doğru, neyin yanlış olduğunu söyleyen standartlardır. Sonuçta bize iyi, kötü, güzel, çirkin, ahlaki, gayriahlaki veya arzu edilen ve edilmeyen şeyler hakkında ölçütler sunar. Kültürel değer sistemi, bir toplumdaki ödülün ve cezanın temelini oluşturur. Kültürel değerleri olmayan bir toplum, en güçlü toplumsal kontrol aracını da yitirmiş demektir. Dolayısıyla kültürel değerler, toplumsal bütünleşmeyi sağlamada önemli bir işleve sahiptir. Kültürel değerler, dayanışma araçları olarak da işlevde bulunur. İnsanlar benzer değerleri güden insanlara yaklaşırlar. Ortak değer toplumsal dayanışmayı ve bütünleşmeyi yaratan ve sürekli kılan en önemli faktörlerden biridir. Örneğin Doğu toplumlarında aileye bağlılık, son derece önemli bir değerdir. Bu özellik de toplumsal bütünleşmeyi olumlu yönde etkiler.





## KÖKLEŞMİŞ KÜLTÜREL ÖGELER

### ÖRF (TÖRE)

Bir toplumun işleyişinin temeli olarak görülen, toplum yaşamında bireylerin kendilerini uymaya mecbur hissettiği davranış kalıplarıdır. Örflerin yaptırım gücü fazla olup kimi yörelerde kanun gibi işlev görmektedir. Kan davası, başlık parası bir örf örneğidir.

### ADET

Âdet, uyulması zorunlu olmamakla beraber toplumsal baskı sebebiyle uyulan normlardır. Bayram ziyareti bir âdettir, birey bunu yapmak zorunda değildir ama bayram ziyaretini yapmayan birey kınanır veya ayıplanmayla karşı karşıya kalabilir. Kız isteme, nişanlılık ve evlenme usulleri; bayramlar ve önemli günlerle ilgili davranış biçimleri; başsağlığı dileme gibi durumlarda söylenecek sözler, takınılacak tavırlar ve tutumlar âdet olarak değerlendirilebilir.



### GELENEK

Gelenekler, kuşaktan kuşağa aktarılan, toplumsal bütünlüğü sağlayan, yaptırım gücü örf ve âdetlere göre daha zayıf olan davranış kalıplarıdır. Pilav ve ayran günü, mezuniyet töreni gelenektir.

### GÖRENEK

Görenekler, yaptırım gücü çok az veya hiç olmayan yöresel davranışlardır. Yaptırımı güçlü olmadığı için daha kolay terk edilir. Daha çok insanların birbirlerini görenek taklit etmesiyle oluşur. Tesbih çekmek, bıyık bırakmak, hasta ziyaretine çiçek götürmek, selamlaşma birer görenek örneğidir.



## KÜLTÜREL SÜREÇLERLE İLGİLİ KAVRAMLAR

Baskın Kültür	Alt Kültür	Popüler Kültür	Karşıt Kültür	Kültür Şoku
Kültürel Değişme	Kültürel Yozlaşma	Kültürleşme	Kültürlenme	Kültürleme
Kültür Emperyalizmi	Kültürel Gecikme	Kültür Merkeziliği	Yabancı Kültür Hayranlığı	Kültürel Görelilik



### BASKIN KÜLTÜR

Bir toplumda yaygın olan kültürdür.

Kendi kültür değerlerini, davranışlarını ya da yaşam tarzını, sahip olduğu ekonomik ya da siyasi güç ile diğer alt kültürle dayatan baskın kültürdür.

### ALT KÜLTÜR

Bir toplumda baskın olan kültürden bazı farklılıklar gösteren ve azınlıkta kalan fakat baskın kültürle uyumlu yaşayabilen kültürdür. Kültürün bölge ve gruplara özgü olmasıdır.

Amerika'daki Kızılderililer bu kavramın örneğidir.

### POPÜLER KÜLTÜR

Kolay tüketilebilen, yaygın olan ve geniş halk kitleleri tarafından kabul görmüş olan günümüzde endüstriye dönüşmüş olan kültürdür.

Örneğin en çok sevilen pop yıldızı, fast food ürünleri, popüler sanatçılar, sporlar ve TV programları gibi.

### KÜLTÜR ŞOKU

Bir kültürden başka bir kültüre geçen bireylerin yeni kültüre ayak uyduramamaları sonucu ortaya çıkan kültürel çatışma, sıkıntı ve bunalmalardır.

Örneğin Almanya'ya işçi olarak giden Türklerin yaşadığı şok.

## KÜLTÜREL YOZLAŞMA

Yabancı kültürlerin olumsuz etkisi ve toplumun kendi öz değerlerine yeterince sahip çıkmaması sonucu meydana gelen kültürel bozulmadır. Daha çok geri kalmış ülkelerde görülür. Örneğin Ana dilin yabancı kelimelerle yozlaşması.

## KÜLTÜR EMPERYALİZMİ

Bir topluma ait maddi ve manevi kültür öğelerinin başka toplumlar üzerinde yayılmasıdır.

Örneğin hamburger, pizza, fastfood ürünlerin tüm dünyanın yiyecek kültürünü etkisi altına alması.

## YABANCI KÜLTÜR #AYRANLIĞI

Bir bireyin içinde bulunduğu kültürü çirkin ve değersiz görerek diğer kültürlerle özenmesi, hayatına geçirmek istemesi ve diğer kültürlerin unsurlarını olumlamasıdır.

## KÜLTÜREL DEĞİŞME

Toplumun kültürel yapısının kısmen ya da tamamen olumlu ya da olumsuz yönde farklılaşmasıdır.



## KARŞIT KÜLTÜR

Bir kültür içinde baskın olan kültüre meydan okuyan, norm ve yaşam biçimiyle ona ters düşen ve onu ortadan kaldırmayı amaçlayan alt kültürlerdir.

Karşit kültür, kendini baskın kültüre alternatif olarak görür.

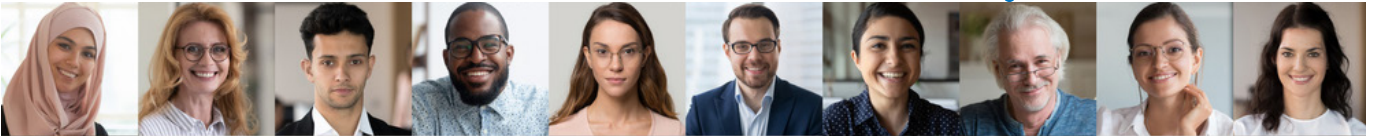
## KÜLTÜREL GÖRELİLİK

Kültürel unsurları kendi kültürel bağlamlarına göre değerlendirmektedir. Hiçbir kültürün diğerinden üstün olmadığını kabul ederek farklı kültürel değer, inanç ve uygulamalara saygıyı öne çıkarmaktır. Kültürel göreliliğe sahip olmak her kültürün kendi özneliği içinde ele alınmasını zorunlu kılar ve farklılıkların tuhaf, yetersiz, gereksiz olarak yorumlanmasını engeller. Örneğin bazı kültürlerde sabah kahve içmek bazı kültürlerde ise çay içmek iki farklı kültürel alışkanlıktır. Bu alışkanlıklardan hiçbiri diğerinden üstün ya da aşağı olarak değerlendirilemez. Ancak kültürel görelilik her türlü kültürel uygulamaya kayıtsız şartsız saygıyı ifade etmez. İnsan onuruna, doğaya zarar veren kültürel alışkanlık, antidemokratik uygulama, insan hakları ihlali vb. konularda kültürel göreliliği uygulamak söz konusu değildir.

## KÜLTÜR MERKEZCİLİĞİ

Bir bireyin kendi kültürünü esas alarak diğer kültürleri kendi kültürü açısından değerlendirmesi ve diğer kültürleri küçük görmesidir.

Örneğin Nazilerin Alman ırkını üstün görmesi.



## KÜLTÜRLEME

Bireyin üyesi olduğu toplumun, duygu, düşünce ve davranış biçimlerini, kısacası kültürünü öğrenerek topluma uyum sağlamasıdır.

Toplumun kültürünü bireye aktarma sürecidir.

## KÜLTÜRLENME

İki farklı kültürün etkileşimi sonucu ikisinin de bulunmayan yepyeni bir sentezin ortaya çıkması durumudur.

## KÜLTÜRLEŞME

İki farklı kültürün etkileşime girmesiyle birbirini etkilemesi, her ikisinde de değişmesidir.

Burada karşılıklı etkileşim ve kültür alışverişi vardır.

## KÜLTÜREL GECİKME

Kültürün maddi unsurlarının hızla değişmesine rağmen, manevi unsurlarının yavaş değişmesi sonucunda ortaya çıkan dengesiz durumdur. Bu da uyumsuzluğa ve anomiye yol açar.



## ETKİNLİK-2

Yabancı kültür hayranlığı

Kültürlenme

Kültürleşme

Kültürel gecikme

Kültür merkeziliği

Alt kültür

Popüler kültür

Kültürel emperyalizm

Kültürel görecelik

Baskın kültür

Kültürel yozlaşma

Kültür şoku

1.	Kültürün maddi unsurlarının hızla değişmesine rağmen, manevi unsurlarının yavaş değişmesi sonucunda ortaya çıkan dengesiz durumdur.	
2.	İki farklı kültürün etkileşime girmesiyle birbirini etkilemesi, her ikisinin de değişmesidir.	
3.	İki farklı kültürün etkileşimi sonucu ikisinin de bulunmayan yepyeni bir sentezin ortaya çıkması durumudur.	
4.	Bir toplumda baskın olan kültürden bazı farklılıklar gösteren ve azınlıkta kalan fakat baskın kültürle de uyumlu yaşayabilen kültürdür.	
5.	Bir topluma ait maddi ve manevi kültür öğelerinin başka toplumlar üzerinde yayılmasıdır.	
6.	Kültürel unsurları kendi kültürel bağlamlarına göre değerlendirmektir.	
7.	Bir kültürden başka bir kültüre geçen bireylerin yeni kültüre ayak uyduramamaları sonucu ortaya çıkan kültürel çatışma, sıkıntı ve bunalımlardır.	
8.	Bir bireyin kendi kültürünü esas alarak, diğer kültürleri kendi kültürü açısından değerlendirmesi ve diğer kültürleri küçük görmesidir.	
9.	Yabancı kültürlerin olumsuz etkisi ve toplumun kendi öz değerlerine yeterince sahip çıkmaması sonucu meydana gelen kültürel bozulmadır.	
10.	Bir bireyin içinde bulunduğu kültürü çirkin ve değersiz görerek diğer kültürlerle özenmesi, hayatına geçirmek istemesi ve diğer kültürlerin unsurlarını olumsuzlamasıdır.	
11.	Bir toplumda yaygın olan kültürdür.	
12.	Kolay tüketilebilen, yaygın olan ve geniş halk kitleleri tarafından kabul görmüş olan günümüzde endüstriye dönüşmüş olan kültürdür.	

## KÜLTÜREL TUTUMLAR VE KÜLTÜRLER ARASI ETKİLEŞİM

- » Tarih boyunca hemen her kültür başka kültürlerle doğrudan ya da dolaylı temasta bulunmuş ve birbirini etkilemiştir. Bu etkileşimler kimi zaman kendi doğal sürecinde gerçekleşirken kimi durumlarda planlı, programlı ve değiştirme kastıyla gerçekleşmiştir. Bu durumun kaçınılmaz sonucu olarak hiçbir kültür saf ve kendinden ibaret değildir. Her kültürün içinde başka kültürlerin etkileri, izleri vardır.
- » Etkileşim ve benzerliklere rağmen her kültürün kendi bütünsel yapısı içinde, özgün ve biricik olduğu da tartışmasız bir gerçekliktir. Bu biricik yanlar, biricik denebilecek tutumların da oluşmasına yol açar. Bu nedenle her kültürün kendine has birtakım tutumları vardır. Kültür, insanın doğayı algılayış biçimini içerir. Bu nedenle her kültürün varlıklara yüklediği anlam, ahlaki tutum, alışkanlık vb. unsurlar o kültüre özgüdür. Dünya üzerinde binlerce kültür olduğu için binlerce kimlik vardır, denebilir. Bireylere kimlik kazandıran özgün yanlar, her toplumu diğerinden ayıran tutum ve davranış kalıplarının da oluşmasına yol açar. Örneğin Türk toplumunda yemek yerken ağız şapırdatmak hiç hoş karşılanmazken Çin'de yemeği yapan kişiye iltifat etmek anlamına gelir. Birçok toplumda birine dil çıkarmak saygısızca ve kaba bir hareket olarak kabul edilirken bazı kabilelerde dil çıkarmak bir selamlaşma şeklidir ve karşılaşılan kişiye dil çıkarmamak, selam vermemek anlamına geldiği için hoş karşılanmaz. Ancak kültürel farklılıkların olağanlığını kabul etmek beraberinde hoşgörüyü getirir. Kültürler; toplumların tarihinde de etkili olan siyasi, ekonomik, coğrafi, iklimsel vb. unsurların etkileşimiyle biçimlenir. Zaman zaman farklı toplumlar benzer faktörlerden etkilenir. Bu etkenlerin benzer olmasından dolayı kültürlerin benzer yanlarının olması kaçınılmazdır. Bu benzerlikler de kültürel etkileşimleri kolaylaştırır. Başka toplumlarla temas eden bir toplumun kültüründe süreç içinde birtakım değişiklikler yaşanır. Bu

değişimler etkileşime giren her iki toplumda da meydana gelir. Etkileşimin olmadığı yerde değişim ve ilerleme ya yoktur ya da çok zayıftır. Kültürün canlı ve dinamik yapısından dolayı zaman içinde yaşanacak değişimi önlemek olanaklı değildir. Aynı zamanda değişimi belirli alanlarda sınırlı tutmak da mümkün değildir. Çünkü kültürün tüm ögeleri organik bir bütünlük oluşturur. Örneğin bir toplumun kullandığı araç gereçler o toplumun eğitim sisteminden ya da ahlakından bağımsız olarak düşünülemez. O hâlde kültürel öğelerin birindeki değişimin zamanla ötekine de etki etmesi kaçınılmazdır. Örneğin başka bir toplumdan, bilgisayarı alıp bu süreçte o toplumdan başka hiçbir yönde etkilenmemek olanaksızdır. Bilgisayar; dil, iletişim ve sosyalleşme gibi birçok alanda değişimlere yol açacaktır. Bu değişimler de zamanla kültürel tutumlara yansımaya olacaktır. Örneğin bilişim teknolojilerinin yaygın kullanılmasıyla aile içi iletişim nicel ve nitel olarak değişmiştir. Bu da hemen her ailede kuşak çatışmalarına yol açmaktadır. Ancak pek çok nedenden kaynaklanan değişim her ailede aynı şekilde gerçekleşmemektedir.

## #HOŞGÖRÜ VE KÜLTÜR

**Gel, gel, ne olursan ol yine gel, ister kafir, ister Mecusi, ister puta tapan ol yine gel, bizim dergâhımız, ümitsizlik dergâhı değildir, yüz kere tövbeni bozmuş olsan da yine gel.**



Bir toplumsal kültürün bir değerine göre doğru ya da yanlış, iyi ya da kötü olması mümkün değildir. Çünkü kültürler toplumların var oldukları zamandan beri sahip oldukları alışkanlıklardır.



Kültür merkeziliğinin azalmasını sağlayan hoşgörü kavramı, diğer toplumların kültürlerinin de kendi toplumları içinde bir değeri olduğunu hatırlatır.



Kültürel hoşgörü, başkalarının kültürleri, görüş, düşünce ve duyguları bizimkilerle çelişse bile anlayışla karşılama durumudur.

## TÜRK VE İSLAM KÜLTÜRÜNÜN DÜNYA UYGARLIĞINA KATKILARI

» Türk ve İslam kültürünün dünya uygarlığına katkıları çok geniş bir konudur. Örneğin Mimari, tıp, astronomi, dokümacılığın yanında at veköpek gibi hayvanların evcilleştirilmesi bunlardan bazılarıdır. Çalışmalarıyla ön plana çıkan bazı bilim adamlarına bakalım olursak;



### Tıp biliminin kurucusu Ibn-i Sina

Ağırlıklı tıp ve felsefe alanında olmak üzere 200 civarında kitap yazmıştır. Batılılarca Orta Çağ modern biliminin kurucusu ve hekimlerin önderi olarak bilinmektedir. Tıp alanında yedi asır boyunca temel kaynak eser olarak kullanılan "El-Kanun fi't-Tıb" (Tıbbın Kanunu) adlı kitabı ile ünlenmiştir.



### Osmanlı Mimarisinin Büyük Üstadı Mimar Sinan

Osmanlı mimarisi, Büyük Üstad Mimar Sinan'la birlikte arayış aşamasından klasik dönemine geçmiştir. Mimar Sinan hem Doğu medeniyetiyle hem de Batı medeniyetiyle ilişki içinde olan bir mimari üslup ortaya koymuştur. Onun mimari eserleri kendinden sonraki sanatçıların eserlerini de etkilemiştir.



### Modern bilimin kurucularından olan büyük mucit el-Cezerî

Modern bilimin kurucularından olan büyük mucit el-Cezerî, dünya bilim tarihi açısından bugünkü sibernetik ve robot biliminde çalışmalar yapan ilk bilimci olarak kabul edilir. Tasarladığı ve yaptığı otomatik makineler günümüz mekanik ve sibernetik bilimlerinin temel taşlarını oluşturmaktadır. el-Cezerî'nin en önemli eserleri arasında mekanik saatler gelmektedir. Bu saatleri oluştururken hidromekanik etkilerle denge kurma yöntemini kullanarak günümüzde bile görenleri hayran bırakan karmaşık sistemler oluşturmayı başarmıştır.