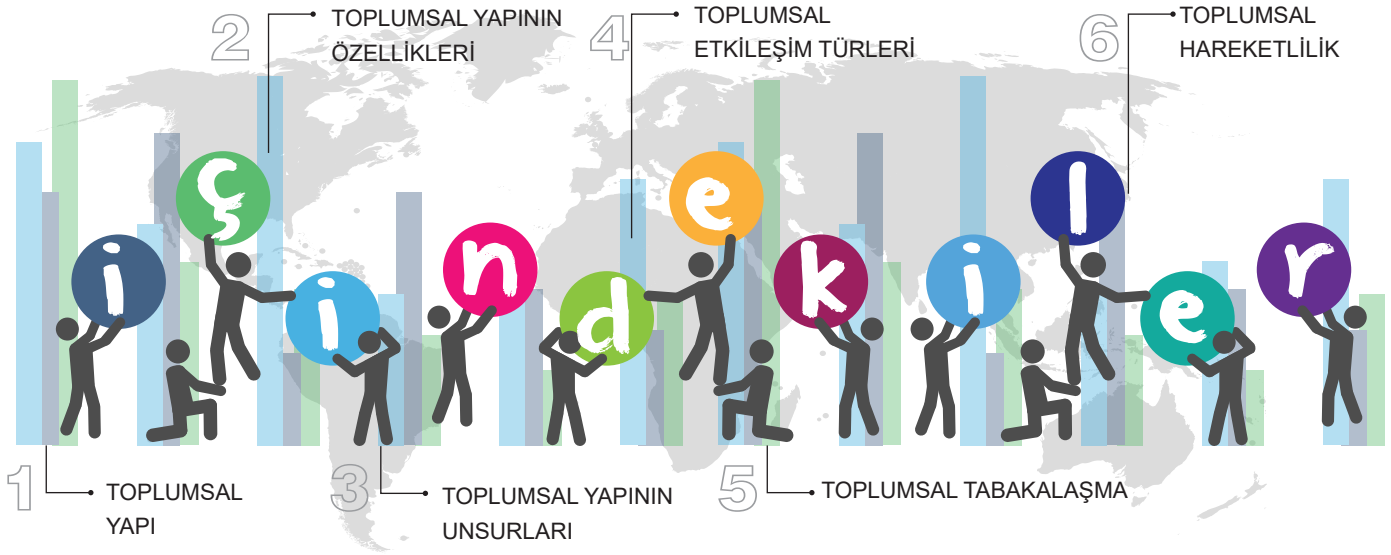


# Toplumsal Yapı

## 3. ÜNİTE





## TOPLUMSAL YAPI

- ✓ Yapı, bir düzenin ya da bir bütünün parçaları arasındaki bağlar ve karşılıklı ilişkiler biçiminde tanımlanabilir.
- ✓ Bu bağ ve ilişkiler, o bütünün parçalarının dengeli ve uyumlu olmasını sağlar. Örneğin bir binanın yapısı ya da bir futbol takımı.
- ✓ Toplum meydana getiren bireylerin, grupların, kurumların bütününe ve aralarındaki ilişkiler biçimine toplumsal yapı denir.
- ✓ Toplumsal yapı, toplumu oluşturan unsurları ve bu unsurlar arasındaki ilişkileri, organizasyonu ve işleyişi ifade eder.



## TOPLUMSAL YAPIYI OLUŞTURAN UNSURLAR

Toplumsal yapının hem maddî hem de manevî boyutu vardır.

### Maddî Yapı



Toplumun dış görüşü yani çerçevesidir. Nüfus, coğrafi mekân, üretim ilişkileri, iklim, bitki örtüsü, doğal kaynaklar, teknoloji toplumsal yapının maddî unsurlarıdır.

Ekonomi, nüfus yapısı, köy ve kentlerin özellikleri ...



### Maddî Yapı



Toplumun kültürel yapısıdır. Ahlak, eğitim, siyaset, aile, hukuk, kültür, gelenek ve görenekler toplumsal yapının manevî unsurlarıdır.

Eğitim, din, siyaset, ahlak ve hukuk

## TOPLUMSAL YAPININ ÖZELLİKLERİ

Toplumun devamlılığını amaçlar.

Toplumsal düzeninin korunmasını sağlar.

Toplumsal yapı toplumlara özgüdür. Toplumdan topluma değişkenlik gösterir.

Toplum üyelerinin davranışlarını yönlendirerek kimlik kazandırır.

Ögeleri arasında karşılıklı etkileşim vardır. Birindeki değişime diğer yapı ögelerini de etkiler.

Toplumsal yapı statik değil dinamiklidir.

Toplumsal yapının unsurları arasındaki değişim birbirinden farklıdır.

Toplumsal yapının iki temel yapısı vardır: Maddî ve manevî.

## TOPLUMSAL YAPININ UNSURLARI





## KÖY

Nüfusu iki binin altındaki yerleşim birimleridir.

Gelenek ve göreneklerin etkisi fazladır. Toplumsal normlar daha çok yazısız kurallara göre belirlenir.

Bir köyün üyeleri giyim, konuşma, inanç ve değerlerde benzerlik gösterir.

Toplumsal değişim ve hareketlilik yavaştır.

Ekonomisi tarım ve hayvancılığa dayanır.

İlişkiler yüz yüze, samimi ve içtendir. Biz duygusu egemendir. İlişkiler birincildir.

Doğum oranı yüksektir. Eğitim düzeyi düşüktür.

Toplumsal denetim güçlüdür. Toplum genelde homojendir.



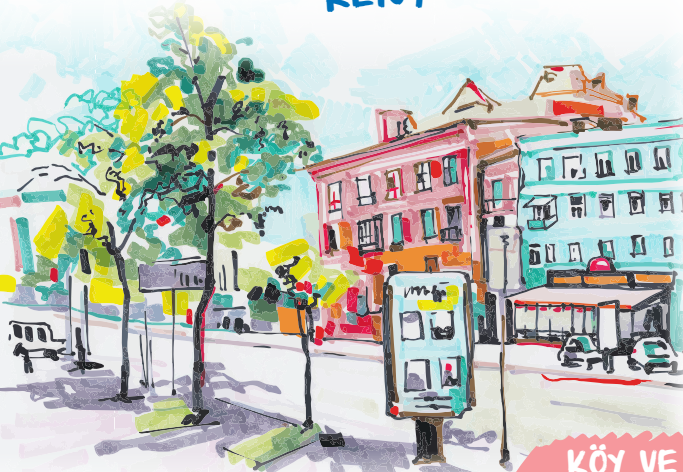
### Bilgi Notu

Kasaba, kırsal özelliklerini yitirmedeği hâlde köyden büyük olan, sanayi ve ticaret faaliyetleri yapılmasına rağmen kent kadar büyük olmayan yerleşim yerleridir.

### NOT

Bir köyün özgün mimari yapısı, doğal güzelliği, o köye özgü ürünlerin cazibesi, organik tarım yapılması vb. faktörler köy turizminin gelişmesinde etkili olmuştur. Temel geçim kaynaklarına turizmin de eklenmesiyle köylerin yapısında bazı değişimler gözlemlenmiştir. Kendi içine kapalı bir yapı olan ve farklılıkları kolayca benimsemeyen köyler, turizmin etkisiyle farklılıklara karşı daha fazla tolerans geliştirmiştir. Turizm köyleri dünyanın hemen her yerinde yaygınlaşmıştır.

## KENT



Nüfusu on binin üzerindeki yerleşim birimleridir.

Geçim kaynağı sanayi ve hizmet sektörüne dayanır. Eğitim olanakları geniştir.

Mesleğe dayalı uzmanlaşma ve iş bölümü yaygındır.

İnsan ilişkileri resmîdir ve çıkar ilişkisine dayanır.

Toplumsal değişim ve hareketlilik hızlıdır.

Geleneklerin yerini yazılı hukuk kuralları almıştır. Nüfus kalabalık olduğu için toplumsal kontrol zayıftır.

Kadının ailede ve iş hayatındaki rolü artmıştır. Çekirdek aile yaygındır.

Ben duygusu egemendir. İlişkiler ikincildir.

### KÖY VE KENT KARŞILAŞTIRMASI

#### Yapısal Özellikler

Ekonomi

Nüfus Yoğunluğu

Toplumsal İlişkiler

Kültürel Özellikler

İş Bölümü

#### Şehir

Sanayi ve Ticaret

Çok

İkincil

Heterojen

Yaygın

#### Köy

Tarım ve Hayvancılık

Az

Birincil

Homojen

Az

## METROPOL

İç içe geçmiş kentlerden ve banliyölerden oluşan, kültür ve ekonomi yönünden gelişmiş merkezlere metropol denir.

Farklı kültür din ve ulustan insanların bir arada yaşadıkları çok merkezli yerleşim birimleridir.

Metropoller hem ekonomik olarak hem de kültür, sanat, bilim gibi alanlarda kentlerden daha gelişmiş yerleşim birimleridir. Örneğin sanat galerileri, müzeler, plaza olarak adlandırılan büyük iş merkezler, metropollerin simgesidir.

İstanbul, Tokyo, Paris, Londra birer metropol şehirdir.

Gelişmiş ulaşım ve yönetim olanakları vardır.

Çok göç alır, çok kalabalık yapıları vardır.

Etraflarında geniş bir hinterland bulunur.

Hizmet, kültür finans merkezleridir.

Toplumsal ilişkiler çok azdır. Bireylerde ben duygusu hâkimdir.



### UYARI

Metropol ile kozmopolit kent birbirine karıştırılmamalıdır. Farklı kültüre, dile, inanca sahip insanların bir arada yaşadığı kentlere kozmopolit kent denir. Bu kentler metropoller kadar büyük ve yoğun nüfuslu olmak zorunda değildir. Ancak bir kent hem metropol hem kozmopolit olabilir. Örneğin İstanbul kozmopolit bir metropolken Hatay metropol olmamasına rağmen kozmopolit bir kenttir.

## MİLLET



Belli bir toprak parçası üzerinde yaşayarak ortak dili, tarihi, kültürü olan ve bunlarla kendine has özellikleriyle diğer topluluktan ayrılan topluluklardır.



### Milletin Unsurları

#### Maddi Unsur

Toprak Birliği

Soy Birliği

Soy Birliği

#### Manevi Unsur

Tarih Birliği

Kültür Birliği

Dil Birliği

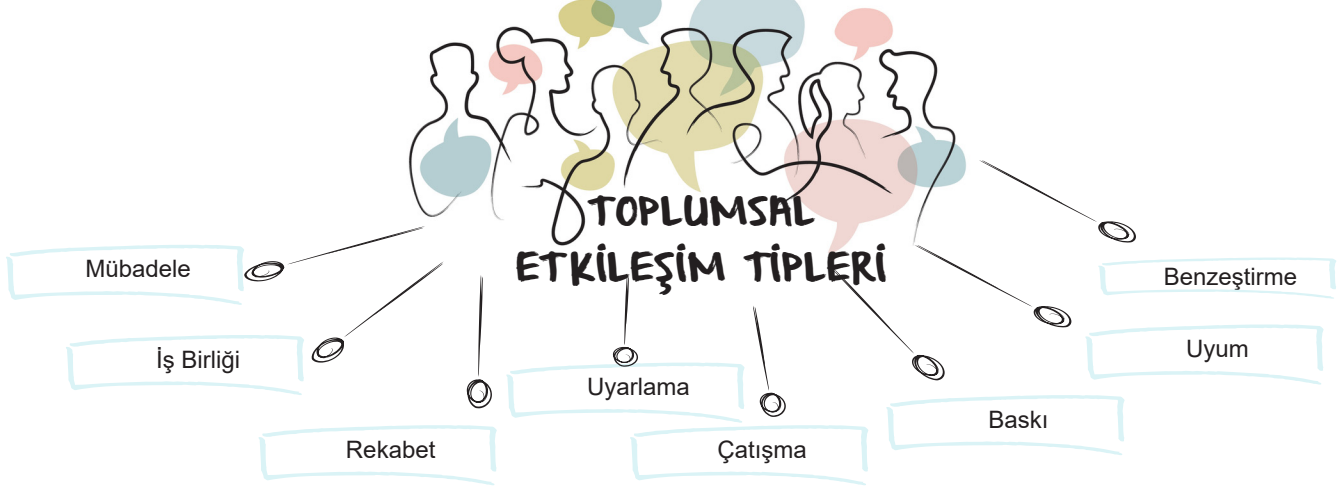
Din Birliği

Ülkü Birliği



## TOPLUMSAL ETKİLEŞİM

»» Toplumsal etkileşim; birey ya da grupların birbirlerinin duygu, düşünce ve davranışlarından karşılıklı olarak etkilenmeleridir.



### TOPLUMSAL ETKİLEŞİM TİPLERİ

#### İş Birliği

Ortak amaç ve çıkarlara sahip bireylerin belirledikleri hedeflere ulaşmak için güçlerini birleştirmeleridir. Hedefe ulaşmak adına bireyler ne gerekiyorsa yapmaya hazırdır.

Bireysel çıkarlar ikinci plana atılarak ortak çıkarı sağlayacak olan hedefe odaklanılır. Bir grup öğrencinin okul gazetesi çıkarmak üzere bir araya gelmesi ve her bir öğrencinin bu gazete için çaba sarf etmesi iş birliğine örnektir.

#### Mübadele (Alışveriş / Değiş Tokuş)

Birey ve gruplar herhangi bir fayda amacı güderek diğer birey veya gruplara maddi ya da manevi bir yardımda bulunabilir. Burada karşılıklı fayda belirleyicidir.

Çünkü bu etkileşimin temel özelliği, yapılan yardım ya da iyiliğin karşılığında bilinçli veya bilinçsiz ödül beklentisi içinde olunmasıdır. Bir kişiye bir konuda yardım edildiğinde bu yardımın herhangi bir karşılığının olması gerektiği düşünülüyorsa bu etkileşim biçimi değiş tokuşa örnektir.

#### Baskı

Birey veya grupların, gücü elinde bulunduran diğer birey ve gruplar tarafından baskı altında tutulduğu etkileşim biçimidir. Baskı altında tutulanlar, uyuma zorlanır. Toplumsal değiş tokuş, karşılıklı yarar için gönüllülük esasına dayanırken baskı tek yönlüdür ve zorlama vardır. Baskı mekanizmaları, hapis cezası gibi resmî ya da tehdit, mahrum bırakma, reddetme gibi gayiresmî nitelik taşıyabilir. Bazı antidemokratik uygulamaların olduğu ülkelerde baskı türü etkileşim örneğine sıklıkla rastlanır.

#### Rekabet (Yarışma)

Birey ya da grupların aynı hedefe ulaşmak için birbirleriyle girdikleri yarışır.

Bu yarışta ödül ancak diğerinin önüne geçerek elde edilir. Bir bilgi yarışmasındaki bireylerin, diğer yarışmacı bireylerden daha fazla puan alarak öne geçmeyi amaçlaması etkileşim biçimi olarak rekabete örnektir.

#### Çatışma

Farklı ekonomik çıkarlara, hayat tarzına, farklı siyasi anlayışlara mensup grup veya bireylerin birbirleriyle uyuşmayan amaçlara ulaşmak için karşı karşıya gelmeleridir.

Çatışma, olumsuz bir etkileşim biçimiymiş gibi gözükse de kimi durumlarda gelişmeye yol açan bir işleve sahiptir.

Çünkü toplumun faydasını gözetmeyen hatta topluma zarar veren bazı norm, inanç, değer ve sistemlerin değişmesinde etkili olabilir. Toplumdaki farklı çıkar grupları; güç, statü, saygınlık ya da gelir elde etmek üzere diğer grupları etkisiz kılmayı amaçlıyorsa bu etkileşim çatışmaya örnektir.

#### Benzeştirme (Asimilasyon)

Sayısı az olan birey ya da gruplar sayıca çok olanların kural, değer ve normlarını kabul etmeye zorlanıyorsa benzeştirme söz konusudur. Bu etkileşim biçiminde çoğunluğu sağlamış olan veya politik gücü olanlar, hâkim taraftır ve belirleyicidir. Herhangi bir ülkeye göç etmek zorunda kalmış bireylere kendi kültürlerini yaşama imkânı verilmemesi ve hâkim kültürü benimsemeleri yönünde baskı uygulanması benzeştirme etkileşimine örnektir.

## Uyum

Bireylerin dâhil oldukları grubun değer, norm ve kurallarını benimseyerek bunlara uygun davranış sergilemesidir. Toplumun devamlılığı için birey ve gruplar arasında uyum olması beklenir. Öğrencilerin okul kurallarına uygun davranışlar ortaya koymaları uyum etkileşimine örnektir.

## Uyarılama (Adaptasyon)

Farklı görüş, inanç, ideoloji veya kültüre sahip birey ve grupların farklılıklarını karşılıklı olarak kabul edip uzlaşmacı davranışlar sergilemeleridir.

Bu etkileşim türünde karşılıklı fayda esastır. Uzlaşma, bireylerin kendi iradeleriyle sağlanabildiği gibi bazı yasal düzenlemeler yoluyla da sağlanabilir. Farklı ideolojilere sahip siyasi partilerin temel ilkelerde uzlaşarak koalisyona yapması uyarılama etkileşimine örnektir.

## TOPLUMSAL ETKİLEŞİM ÖRNEKLERİ

### Rekabet

Üniversite sınavında hukuk fakültesini hedefleyenler

### Çatışma

İşçi sınıfı ile sermaye sınıfı arasındaki etkileşim

### Baskı

Bireylerin ya da grupların istenilen şekilde davranması için tehdit edilmesi

### Benzeştirme

1980'li yıllarda Bulgaristan'da azınlıkların adlarının değiştirilmesi ve kendi kültürel değerlerini ifade edecek şekilde yaşamalarına izin verilmemesi

### Mübadele

Kaz gelecek yerden tavuğun esirgenmemesi

### İş birliği

Bir otomobilin üretilmesi her bir branştan bireyin bir araya gelmesi

### Uyum

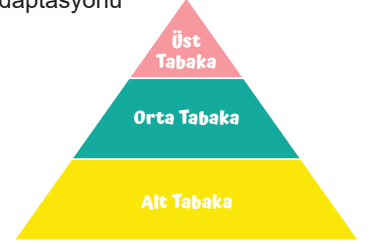
Cami ziyareti yapan bir turist kendi rızası ile ayakkabılarını çıkarması

### Uyarılama

Mültecilerin gittikleri ülkenin kültürüne adaptasyonu

## TOPLUMSAL TABAKALAŞMA

İktidar, prestij, güç ve statüye göre nüfusun farklılaşması ve hiyerarşik olarak sınıflandırılmasıdır. Hemen her toplumsal yapı, çeşitli eşitsizlikler üzerine inşa edilmiş tabakalardan oluşmaktadır. Toplumdaki eşitsizlikler gelir ve servet dışında cinsiyet veya ırka da dayanabilir. Toplumsal tabakalaşma, tabakalaşma piramidi adı verilen bir şema ile gösterilir. Toplum bilimciler; toplumsal tabakaları alt tabaka, orta tabaka ve üst tabaka olmak üzere üç grup altında incelemiştir.



## TOPLUMSAL TABAKALAŞMANIN ÖZELLİKLERİ

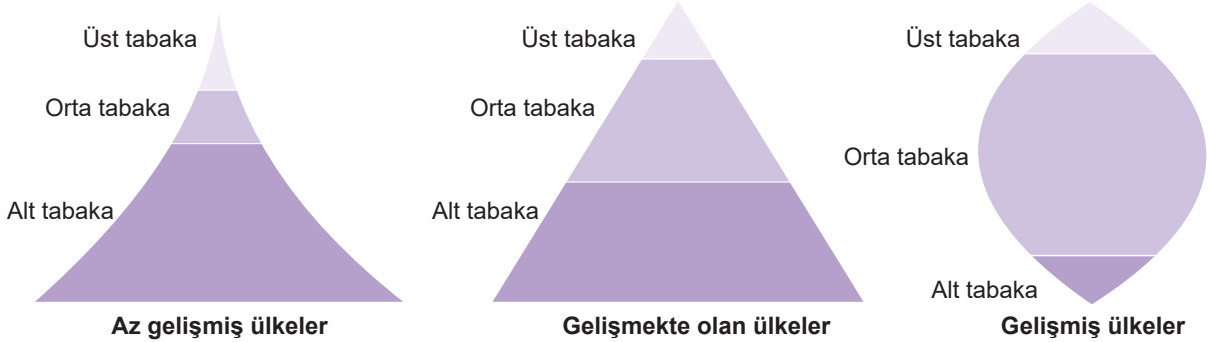
- Toplumsal tabakalaşma toplumun bir özelliğidir, evrensel bir gerçektir.
- Toplumsal tabakalaşmada her tabakanın belirli hakları ve görevleri vardır.
- Tabakalar arasında genelde geçiş vardır ancak bazı toplumlarda tabakalar arası geçişe izin verilmez.
- Sanayi toplumlarında tabakalaşmada belirleyici olan ekonomidir. Bu toplumlarda tabaka değiştirmek daha kolaydır.
- Toplumsal tabakalaşma kuşaklar arasında devam eder.
- Toplumsal tabakalaşma toplumun olanaklarını bireylere farklı biçimde dağıtılarak eşitsizliklere yol açar.

## TOPLUMSAL TABAKALAŞMAYA KURAMSAL PERSPEKTİF

- Yapısal işlevselci kuram, geçmişteki ve günümüzdeki toplumların var olabilmesi ve düzgün bir şekilde işleyebilmesi için bir tabakalaşma sistemine ihtiyaç olduğunu ileri sürmektedir. Bu kurama göre tabakalaşma, insanların toplumdaki daha zorlu ve daha önemli konumlara erişmek konusunda motive olmalarını ve toplumdaki yetenekli insanların uygun konumlara yerleşmelerini sağlamak için gereklidir.
- Çatışma kuramları, eşitsizliğe dayandığı ve onu teşvik ettiği için tabakalaşmış toplumsal yapıları eleştirir. Bu kuramlar, özellikle tabakalaşmanın toplum için yararlı ve işlevsel olduğu fikrine karşıdır. Çatışma kuramları mevcut tabakalaşma sisteminin sadece üst sınıfların yararlandığını, alt sınıfların bu sistemden hiçbir çıkarı olmadığını savunur.
- Eleştirel kuramcılar, çağdaş dünyada kültürün önemli olduğunu, tabakalaşma piramidindeki üst sınıfların siyasi ve ekonomik olanakları kullanarak kültürü kontrol ettiğini öne sürer. Çünkü siyasi ve ekonomik alandaki hâkimiyet sürdürülebilirlik için kültürel alanda hâkimiyet kurmak gerekir. Sanayi toplumunda kültür, seri olarak üretilmeye ve kitlelere pazarlanmaya başlanmıştır. Bu kültür, insanları standartlaştırır ve düşünmeden tüketmelerini sağlamaya çalışır. Kültür, aynı zamanda bir kitle kontrol aracıdır. Kitlelerin sürekli reklamlara maruz kalarak, zamanlarını televizyon izleyerek, dijital oyunlar oynayarak ve internette eğlence içerikli videolar izleyerek geçirmeleri sağlanır.



## TOPLUMLARIN GELİŞMİŞLİĞİNE GÖRE TABAKALAŞMA YAPILARI



- » Az gelişmiş ülkelerde toplum nüfusunun yoksul kesimleri piramidin alt tabakasında geniş yer kaplar ve kalabalıktır. Orta tabaka nüfusu, genellikle alt tabakaya göre daha dar bir alanı kaplar yani alt tabakaya göre daha az insan bu tabakada yer alır. Üst tabaka ise piramidin tepe kısmını ifade eder ve nüfusun çok az bir kısmı burada yer alır. Bu toplumlarda sosyal ve ekonomik eşitsizlikler fazladır. Kişi başına düşen millî gelir ve yaşam standardı düşüktür.
- » Gelişmekte olan ülkelerde alt tabaka yine en fazla nüfusu barındıran tabaka olmakla birlikte orta tabaka nüfusu az gelişmiş ülkelere göre daha geniş bir yer tutar. Orta tabakanın daha geniş bir yer tutması; az gelişmiş toplumlara göre eşitsizliklerin daha az, millî gelirin ve yaşam standartlarının ise daha yüksek olduğunun göstergesidir.
- » Gelişmiş ülkelerin tabakalaşma piramidinin ise alt ve üst ucu sivri, ortası şişkindir. Bu durum, bu ülkelerde çok zengin ve çok yoksul olanların oranının az olduğunu, toplum nüfusunun büyük bir kısmının orta gelir düzeyinde olduğunu gösterir. Sanayileşmiş toplumları ifade eden bu tabakalaşma yapısına sahip ülkelerde millî gelir ve yaşam standartları yüksektir.

### Tabakalaşma Sistemleri

#### Kapalı Tabakalaşma

- » Tabaklar arası geçişe hiçbir şekilde izin verilmeyen ve doğuştan sahip olunan ayrıcalık ve yasakların ömür boyu devam ettiği tabakalaşma türüdür.
- » Bireyler ırk, renk, aile, gelenek gibi ölçütlere göre belirli tabakalar içinde yer alırlar.
- » Bireyin sadece verilmiş statüsü vardır ve bu statüsü süreklidir.
- » Kapalı sınıf tabakalaşmasının en büyük örnekleri kölelik ve kast sistemidir.

#### Yarı Kapalı Tabakalaşma

- » Toplumsal tabakalaşmanın zümreye bağlı olarak belirlenmesi, Avrupa'da feodalite zamanında görülmüştür. Bu sistem farklı gruplar arasında karşılıklı hak ve sorumluluklar üzerinde kurulmuş bir sistemdir.
- » Orta Çağ Avrupa'sında bu sistemde üç temel zümre grubu vardır:
- » Birincisi en üstte bulunan krala bağlı asiller, toprak sahipleri ve derebeyleridir. İkinci zümre kiliseye bağlı din adamları ve şövalyelerden oluşur. Üçüncü zümrenin ise büyük çoğunluğu toprak sahipleri için çalışan köylülerden, zanaatkârlardan, küçük ticaret erbabından ve alt düzeydeki din adamlarından oluşur.
- » Bu sistemde kast ve kölelik sisteminden farklı olarak bir dereceye kadar, tabakalar arası evlilik yoluyla veya bireysel olarak toplumda güven kazanan bir kişinin tabakalar arasında geçişler yapabilmesi olanaklıdır.

#### Açık Sınıf Tabakalaşması

- » Sınıf temelli tabakalaşma sistemi diğer tüm toplumsal tabakalaşma sistemlerinden farklı olarak kişinin doğuştan sahip olduğu statüyü değiştirebileceği, bunu da kendi yetenekleri ve kazanımları ile yapabileceği için değişime ve dinamizme en açık sistem olarak tanımlanır.
- » Bir kişinin ait olduğu sosyal sınıf, bir yandan doğuştan sahip olduğu sosyal konuma diğer yandan bireysel çabasına bağlıdır. Bu sistemde tabakalar arası yukarı ve aşağı, dikey ve yatay toplumsal hareketlilik daha olasıdır. Daha çok demokratik ülkelerde görülür.



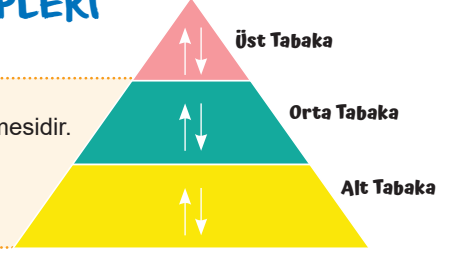
## TOPLUMSAL HAREKETLİLİK

Toplumsal hareketlilik, bir bireyin ya da grubun toplumsal tabakalar arasında veya aynı tabaka içerisinde yer değiştirmesidir.

### TOPLUMSAL HAREKETLİLİK TIPLERİ

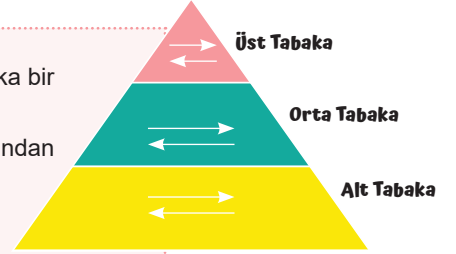
#### DİKEY HAREKETLİLİK

- » Toplumsal yapıda bireylerin ya da grupların bir toplumsal tabakadan diğerine geçmesidir. Örneğin bir fabrika işçinin iş yeri açarak işveren olması.
- » Bireyin koşullarında, hayat şartlarında büyük değişimlerin olduğu bir hareketlilik türüdür.



#### YATAY HAREKETLİLİK

- » Bireylerin ya da grupların toplumsal tabakalarını değiştirmeden bir konumdan başka bir konuma geçmesidir.
- » Bu tür hareketlikte hayat tarzında belirgin bir değişim olmadığı hâlde statü bakımından değişim olabilir. Örneğin bir tarım işçisinin fabrikada işçi olması.



### YATAY HAREKETLİLİK TÜRLERİ

#### COĞRAFİ HAREKETLİLİK

Bireylerin toplumsal tabaka değiştirmeden sadece coğrafi mekân üzerinde yer değiştirmeleridir. Örneğin Kayseri'de çalışan bir öğretmenin tayininin Erzurum'a çıkması.

#### MESLEKİ HAREKETLİLİK

Bireyin toplumsal tabaka değiştirmeden meslek değiştirmeleridir. Örneğin bir manavın iş yerini kapatıp bakkal dükkânı açması.

### TOPLUMSAL HAREKETLİLİĞİ ETKİLEYEN FAKTÖRLER

