

**AYT**

# FELSEFE ATÖLYESİ

Psikoloji

Sosyoloji

Mantık

**ViDEO DERS KİTABI**

Akıllı Tahta  
Uyumlu

Birebir  
ÖSYM  
Tarzında

Tamamı  
YouTube  
Anlatımlı





## İSTİKLÂL MARŞI

Korkma, sönmez bu şafaklarda yüzen al sancak;  
Sönmeden yurdumun üstünde tüten en son ocak.  
O benim milletimin yıldızıdır, parlayacak;  
O benimdir, o benim milletimindir ancak.

Çatma, kurban olayım çehreni ey nazlı hilâl!  
Kahraman ırkıma bir gül... ne bu şiddet bu celâl?  
Sana olmaz dökülen kanlarımız sonra helâl,  
Hakkıdır, Hakk'a tapan, milletimin istiklâl.

Ben ezelden beridir hür yaşadım, hür yaşarım.  
Hangi çılgın bana zincir vuracakmış? Şaşarım!  
Kükremiş sel gibiyim; bendimi çiğner, aşarım;  
Yırtarım dağları, enginlere sığmam, taşarım.

Garb'ın âfâkını sarmışsa çelik zırhlı duvar;  
Benim iman dolu göğsüm gibi serhaddim var.  
Ulusun, korkma! Nasıl böyle bir imânı boğar,  
"Medeniyet!" dediğin tek dişi kalmış canavar?

Arkadaş! Yurduma alçakları uğratma sakın;  
Siper et gövdeni, dursun bu hayâsızca akın.  
Doğacaktır sana va'dettiği günler Hakk'ın...  
Kim bilir, belki yarın... belki yarından da yakın.

Bastığın yerleri "toprak!" diyerek geçme, tanı!  
Düşün altındaki binlerce kefensiz yatanı.  
Sen şehîd oğlusun, incitme, yazıktır atanı;  
Verme, dünyâları alsan da, bu cennet vatanı.

Kim bu cennet vatanın uğruna olmaz ki fedâ?  
Şühedâ fişkırarak, toprağı sıksan şühedâ!  
Cânı, cânânı, bütün varımı alsın da Hudâ,  
Etmesin tek vatanımdan beni dünyâda cüdâ.

Ruhumun senden, İlahî, şudur ancak emeli:  
Değmesin ma'bedimin göğsüne nâ-mahrem eli!  
Bu ezanlar-ki şehâdetleri dînin temeli  
Ebedî yurdumun üstünde benim inlemeli

O zaman vecd ile bin secde eder –varsa- taşım;  
Her cerîhamdan, İlahî, boşanıp kanlı yaşım,  
Fışkırır rûh-i mücerred gibi yerden na'şım;  
O zaman yükselerek Arş'a değer, belki başım.

Dalgalan sen de şafaklar gibi ey şanlı hilâl;  
Olsun artık dökülen kanlarımın hepsi helâl.  
Ebediyen sana yok, ırkıma yok izmihlâl:  
Hakkıdır, hür yaşamış bayrağımın hürriyet;  
Hakkıdır, Hakk'a tapan milletimin istiklâl!

**MEHMET ÂKİF ERSOY**



## FELSEFE ATÖLYESİ

ISBN: 978-625-6374-74-4

**KR Kitap Satışı ve Yayıncılık**

**Tic. Ltd. Şti.**

**Yayın Sertifika No: 28849**

### Adres:

Serhat Mahallesi  
Mehmet Akif Ersoy Caddesi, No:33  
Yenimahalle - ANKARA

### Dizgi-Grafik

Semra Yıldız

### Kapak Tasarım

Can Özkan

### Baskı ve Cilt:

GÜNGÖRLER MATBAACILIK

SAN. TİC. LTD. ŞTİ.

İvedik Organize Sanayi Bölgesi

1323. Cad. No: 28/4

Yenimahalle - ANKARA

Matbaa Sertifika No: 49889

Copyright © Tüm hakları saklıdır.  
Yayıncının ve yazarın izni olmaksızın  
elektronik ve mekanik herhangi  
bir kayıt sistemi veya fotokopi ile  
çoğaltılamaz, kopyalanamaz.

# ÖN SÖZ

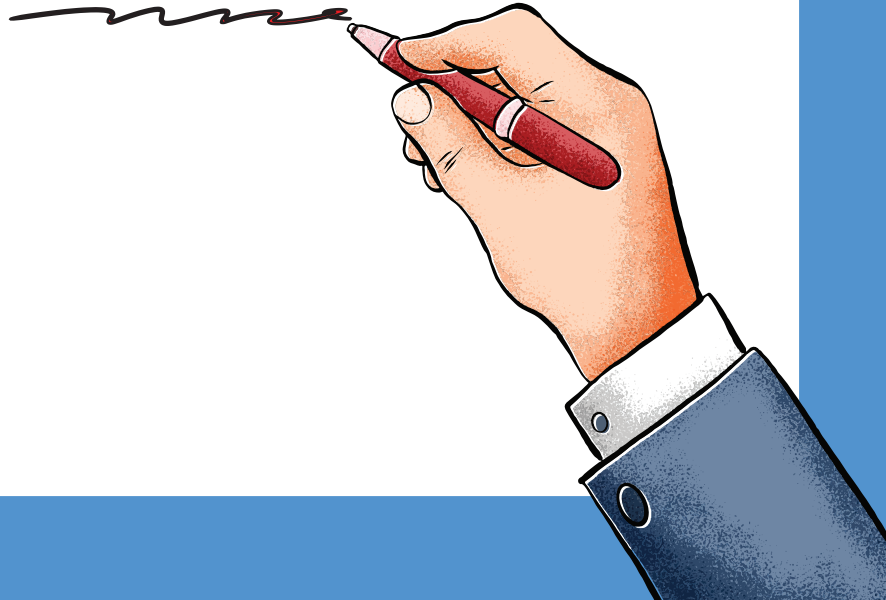
Sevgili Dostum...

İçinde bulunduğun zorlukların ve yorgunluğun benzerini yaşadığımı hatırlayarak yazıyorum... Kış günlerinde okula yetişmek için yüzümüzü bıçak gibi kesen rüzgarları hatırlıyorum...Aklıma Halil Cibranın şu sözü geliyor “eğer kış, ‘bahar yüreğimedir’ deseydi, ona kim inanırdı?” Şimdi bunu sen baharın geleceğine inan diye yazıyorum unutma bahar hep vardır. Ancak güneş yüreğinin, cesaretinin ve çelikleşmesi gereken iradenin dışında herhangi bir yerde aramadığın müddetçe vardır.

Elindeki kitap zorlu kışlar yaşamış bir ruhun baharlar yaşayasın diye ortaya koyduğu bir emeğin ürünüdür. Kitabın kendisi de sen baharla yürekleş diye zorlu kışlardan geçti. İçeriğindeki dizayn bu kışları görmüş olmasının ürünüdür. Sadece ders çalıştığını zihnin kristalize etmesin diye zengin görsel içerikler ile güçlendirildi. Konu sıralamaları bir skalaya bağlı olarak oluşturuldu. Hayatının anlam küresinde bir yer kaplasın diye salt bir çalışma kitabının dışında bir takım farklılıklara sahip olmak gibi bir hedefi de oldu bu kitabın. Hayal edildi... Gayreti gaye edindi ve var oldu. Umarım Gayene gayret yüküne omuz olur. Friedrich Nietzsche'nin Dediği gibi Kendine en ağır yükü aradın: bulduğun, kendindi. “Memento vivere” Unutma Yaşıyorsun...

Tüm bunların yanında nezaketi, inceliği, alan hakimiyeti, zihni disiplini ve içeriği zenginleştirmedeki maharetinden dolayı Semra YILDIZ'a ve Alın terini kaderimin ruhuna fedakarlıkla nakşeden ve çalışmalarımın başından beri en yakınımda olan, ilgi ve desteği ile beni yalnız bırakmayan sevgili eşim Özlem AYDEMİR'e şükranlarımı sunuyorum.

**Erdal AYDEMİR**  
Felsefe Öğretmeni



# İÇİNDEKİLER

## PSİKOLOJİ

Ünite: 1	PSİKOLOJİ BİLİMİNİ TANIYALIM.....	5
Ünite: 2	PSİKOLOJİNİN TEMEL SÜREÇLERİ.....	21
Ünite: 3	ÖĞRENME, BELLEK VE DÜŞÜNME .....	49
Ünite: 4	RUH SAĞLIĞININ TEMELLERİ .....	74

## SOSYOLOJİ

Ünite: 1	SOSYOLOJİYE GİRİŞ.....	98
Ünite: 2	BİREY VE TOPLUM .....	114
Ünite: 3	TOPLUMSAL YAPI .....	122
Ünite: 4	TOPLUMSAL DEĞİŞME VE GELİŞME .....	131
Ünite: 5	TOPLUM VE KÜLTÜR.....	141
Ünite: 6	TOPLUMSAL KURUMLAR .....	149

## MANTIK

Ünite: 1	MANTIĞA GİRİŞ.....	169
Ünite: 2	KLASİK MANTIK .....	175
Ünite: 3	MANTIK VE DİL.....	189
Ünite: 4	SEMBOLİK MANTIK.....	195

# Psikoloji Bilimini Tanıyalım



**1. ÜNİTE**



## İÇİNDEKİLER

PSİKOLOJİ NEDİR?

PSİKOLOJİNİN ÖZELLİKLERİ

PSİKOLOJİNİN AMACI

PSİKOLOJİ EKOLLERİ

PSİKOLOJİNİN YÖNTEM VE TEKNİKLERİ

PSİKOLOJİNİN ALT DALLARI

PSİKOLOJİNİN İŞ ALANLARI

PSİKOLOJİNİN DİĞER BİLİMLERLE İLİŞKİSİ



## PSİKOLOJİNİN KELİME ANLAMI

**PSYCHE**

(Ruh, Nefes, Zihin)

**LOGOS**

(Bilgi, bilim)

**RUH BİLGİSİ**

Ruh Bilimi

### UYARI

Psikoloji ilk çağlarda kelime anlamına uygun olarak felsefenin konu edinen bir dalı olarak ortaya çıkmış olsa da bugün bu kelime, anlamından tamamen uzaklaşmış; davranış bilimi olarak tanımlanmaya başlamıştır.

Psikoloji ruh bilimi değildir.

## PSİKOLOJİ NEDİR



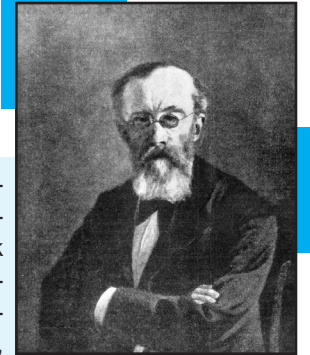
**Psikoloji;** "insan ve hayvanların gözlenebilen ya da ölçülebilen davranışlarını ve zihinsel süreçlerini inceleyen pozitif bir bilimdir.

**Psikoloji, insan ve hayvan davranışlarını inceleyen pozitif bir bilimdir.**

## PSİKOLOJİNİN BİLİM HÂLINE GELME SÜRECİ

Psikoloji her bilim gibi ilk olarak felsefenin içinde yer almıştır. 1879 yılına kadar felsefenin bir dalı olarak görülmüştür. Ancak psikolojinin deney ve gözlem yöntemlerini kullanması, laboratuvarların kurulması, psikolojinin bağımsız bir bilim olma sürecini hızlandırmıştır. W. Wundt 1879 yılında ilk psikoloji laboratuvarını kurarak en büyük adımı atmıştır. O yüzden psikolojinin kurucusu sayılır.

Wilhelm Wundt



### Psikolojinin bilim hâline gelmesini sağlayan koşullar

- DeneySEL çalışmalar
- Anatomi ve fizyoloji biliminin gelişerek insana dair yeni bilgiler sunması
- Sanayi Devrimi'nin getirdiği işsizlik ve yabancılaşıma
- Davranış bozukluklarının artması



## PSİKOLOJİNİN KONUSU

- Psikoloji, insanı her yönüyle ele alıp inceleyen bir bilimdir.
- İnsanın iç dünyası, sosyal yaşamı, fiziksel çevresi ve biyolojik gelişimi psikolojinin konusu içine girer.
- Algı, zekâ, kişilik, duygu, bellek, öğrenme, güdülenme, stres, tutum ve ön yargılar bu konulardan bazılarıdır. İnsan yaşamı ile iç içe olan bu konular, çağın koşullarına göre değişmektedir.
- Dijital çağa uyum sağlama, medyanın insan davranışlarına etkisi, iş verimini artırma, tüketici davranışları, doğal afetler, şiddet ve terör gibi olayların ruh sağlığına etkisi psikolojinin ilgilendiği konulardır. Her geçen gün bu konulara yenileri eklenmektedir.



**Psikolojinin asıl konusu insandır.** (Üzüntü, rüya, kaygı, öfke, heyecan, sevgi, zekâ düşünce, algı, öğrenme, ruh sağlığı kişilik...)

## PSİKOLOJİNİN ÖLÇÜTLERİ

### GÖZLENEBİLİRLİK

Gözlenebilirlik, bilginin gözlem yoluyla yanlışlığının ya da doğruluğunun kanıtlanabilir olmasıdır.

### ÖLÇÜLEBİLİRLİK

Gözlenen bir olay ya da durumun sayılarla ifade edilmesidir.

## PSİKOLOJİNİN AMAÇLARI

- BETİMLEME**  
(İnsan davranışlarını tanımlama)
- AÇIKLAMA**  
(İnsan davranışlarını anlama ve açıklama)
- TAHMİN**  
(İnsan davranışlarını önceden kestirebilme)
- KONTROL**  
(İnsan davranışlarını etkileme ve denetim altına alma)

## PSİKOLOJİDEKİ YAKLAŞIMLAR

Psikolojinin bilim dalı olma sürecinde psikolojik süreçleri ve insan davranışlarını farklı açıdan ele alan çeşitli yaklaşımlar ortaya çıkmıştır. Psikoloji biliminin gelişmesine katkıda bulunmuş bu yaklaşımlar aşağıda açıklanmıştır.

1. Yapısalcılık

2. İşlevselcilik

3. Davranışçılık

4. Psikanalitik

5. Bilişsel

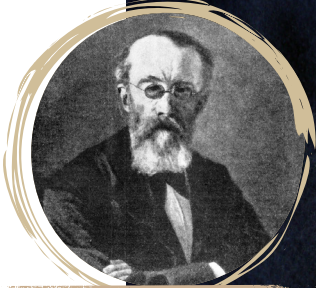
6. Bütünsel

7. Hümanistik

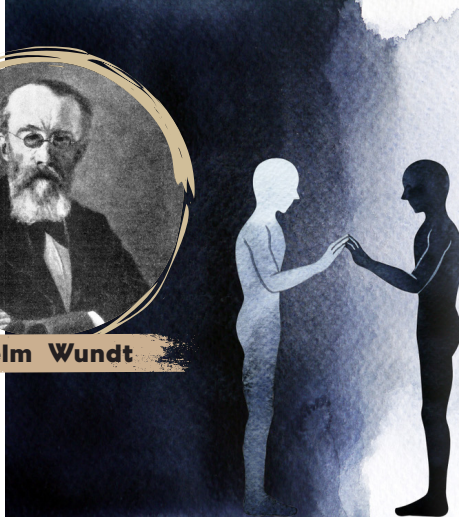
8. Nörobiyolojik

9. Sosyo-Kültürel

10. Varoluşçu

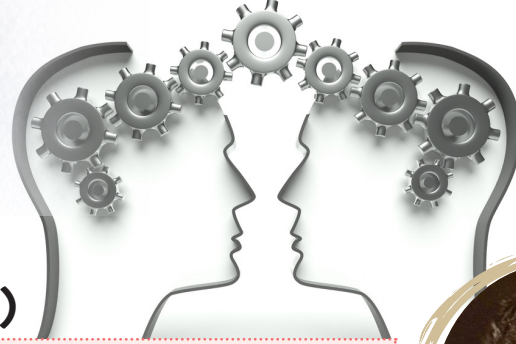


Wilhelm Wundt



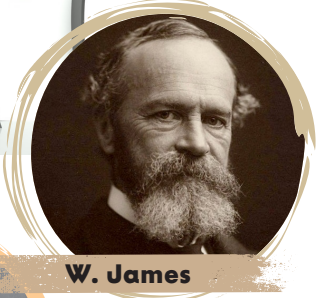
## YAPISALCILIK (Strüktüralizm)

- 🗨️ Psikolojinin konusu, insan bilincini oluşturan öğeler olmalıdır.
- 🗨️ Bilinç, bireyin kendisinin ve çevresinin farkında oluşudur. Bilinci incelemek için kullanılan yöntem içe bakıştır. İçe bakış yöntemi, bir bireyin kendi iç dünyasını incelemesi ya da bir olay veya etki karşısında hissettiklerini ve fikirlerini dile getirmesidir.
- 🗨️ Temsilcisi W. Wundt'tur.

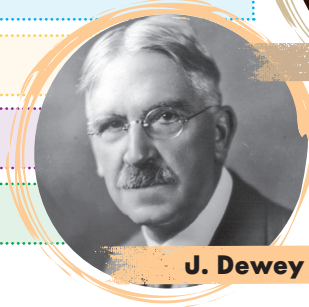


## İŞLEVSELÇİLİK (Fonksiyonalizm)

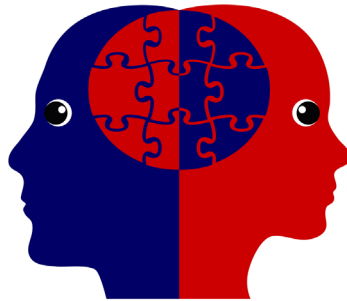
- 🗨️ Psikolojinin konusu; insanın çevreye uyumu, bu uyum için ne yaptığı ve nasıl yaptığıdır.
- 🗨️ Psikolojinin amacı, insanın çevreye uyumunu kolaylaştırmak olmalıdır.
- 🗨️ Psikolojinin konusu zihnin yapısı değil, işlevleri olmalıdır.
- 🗨️ İçe bakış yöntemiyle yetinmeyip deney ve gözlemi de kullanmışlardır.
- 🗨️ Temsilcileri J. Dewey ve W. James



W. James



J. Dewey



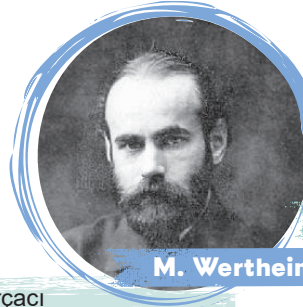
## BÜTÜNSEL (GESTALT) YAKLAŞIM

Gestalt ekolü, yapısalcılara ve davranışçılara karşı çıkarak onların parçacı bakış açılarını eleştirmiştir.

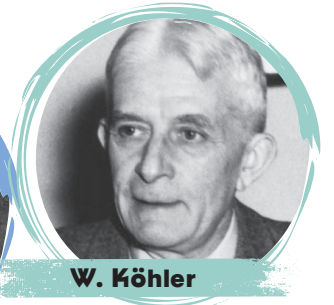
Bireye ve bireyin davranışlarına bütünsel bakılması gerektiğini savunmuşlardır. Çünkü bütün, kendisini oluşturan parçalardan daha fazla ve daha anlamlıdır. Bütün, parçaların toplamı değildir.

Örneğin bir resim, onu meydana getiren çizgilerden; bir melodi, onu oluşturan tonların toplamından ayrı bir şeydir. Çizgilerin ve tonların tek tek hiçbir anlamı yoktur.

**Temsilcileri:** M. Wertheimer, W. Köhler, K. Levin



M. Wertheimer



W. Köhler

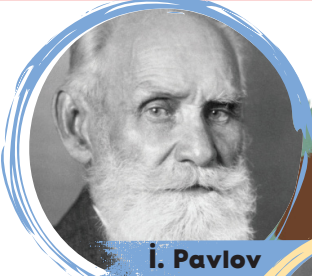


K. Levin

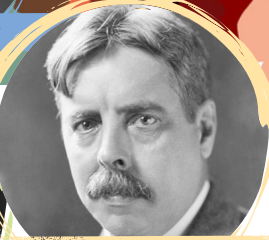




## DAVRANIŞÇILIK (Bihevryorizm)



İ. Pavlov



E. Thorndike



J. Watson

- ☞ Davranışçı yaklaşım "Yapısalcılığı" yetersiz bularak duygu, düşünce, bilinç, zihin gibi kavramlar gözlenemeyeceği için içe bakış yöntemini reddetmiştir.
- ☞ Psikoloji sadece, gözlenebilir ve ölçülebilir davranışlar üzerinde çalışmalıdır.
- ☞ İnsanın davranışlarını şekillendiren ve doğuştan getirilen bir özellik yoktur.
- ☞ Davranışın temelini eğitim ve çevre oluşturur.
- ☞ Bireysel farklılıkları dikkate almazlar.
- ☞ İnsan davranışlarını uyarıcı-tepki ilişkisi içerisinde açıklamışlardır.
- ☞ Davranışın öğrenilmesi için pekiştirme çok önemlidir

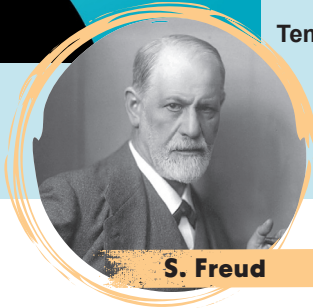
**Temsilcileri:** İ. Pavlov, J. Watson, E. Thorndike

## PSİKANALİTİK (Psikodinamik) YAKLAŞIM

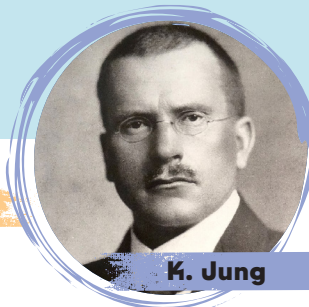


- ☞ Bu yaklaşıma göre önemli olan bilinç değil, bilinçaltıdır. Bilinçaltı, bireyin kendisinin bile farkında olmadığı bölümdür.
- ☞ Bilinçaltı, insanın bastırılmış isteklerinden oluşur. Davranışların temelinde bu istekler bulunur ve insan davranışları bilinçaltı tarafından yönlendirilir.
- ☞ Freud'a göre, insan iki temel güdünün etkisinde davranmaktadır. Bunlar cinsellik ve saldırganlıktır. Bu tür duygular toplum tarafında hoş karşılanmadığı için bilinçaltına atılır ancak bu duygular orada da bizim davranışlarımızı ve kişiliğimizi etkilemeye devam eder. İşte psikoloji insanın bu yönünü ele almalı ve incelemelidir.
- ☞ Bilinçaltının çözümlenmesinde vaka (olay) incelemesi, hipnoz, rüya analizi, projektif testler, serbest çağrışım ve telkin gibi yöntemler kullanılır.
- ☞ Freud'a göre kişiliğimiz üç bölümden oluşur: İd, ego ve süpereo. İd ilkel bölümümüzdür ve haz ilkesine göre çalışır, süpereo toplumu ve ahlakı temsil eder, vicdan ilkesine göre çalışır. Ego ise bilinçli yönümüzdür, mantık ilkesine göre çalışır.

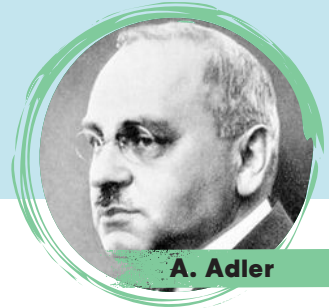
**Temsilcileri:** S. Freud, K. Jung, A. Adler



S. Freud



K. Jung



A. Adler

## HÜMANİSTİK (İnsancıl) YAKLAŞIM

- » Bu yaklaşıma göre psikolojinin konusu insanı anlamaktır.
- » İnsanın değerli olduğu ve doğasının iyilik temelleri üzerine kurulduğu görüşünü ileri sürmüşlerdir.
- » Davranışların temelinde ihtiyaçlar (güdüler) bulunur. Birey “kendini gerçekleştirmeye” çalışan bir varlıktır.
- » Birey tek, benzersiz ve değerlidir. Koşulsuz saygı ve sevgiyi hak eder.
- » Hümanistik yaklaşıma göre çevresel koşullar uygun olduğu takdirde birey, gelişimini en üst düzeye çıkarabilecek potansiyele sahiptir.
- » Humanistik yaklaşım içe bakış ve empati yöntemini kullanır. Empati, kişinin kendisini karşısındakinin yerine koyarak onun ne hissettiğini, ne düşündüğünü anlamaya çalışmasıdır.

**Temsilcileri:** Abraham Maslow, Karl Rogers



**C. Rogers**

**A. Maslow**

## VAROLUŞÇU YAKLAŞIM

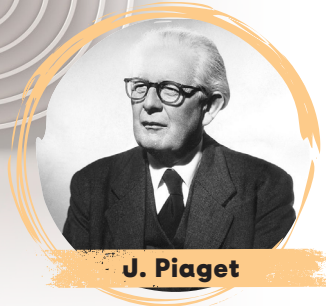


**Rollo May**

- » Rollo May yaklaşımın temsilcisidir.
- » Yaşamda anlam bulmayı, acıyı ve ölümü kabullenmeyi, eylemlerin sorumluluğunu üstlenmeyi, varoluşun kaygılarını göğüslemeyi, bireyselliği ve irade özgürlüğünü öne çıkaran bir yaklaşımdır.
- » Birey, kişiliğini kendi seçimleri ile oluşturur. Yaşamı anlamlı ve yaşamaya değer hâle getirmek, insanın kişisel sorumluluğudur.
- » Geçmişte yaşanan ya da gelecekte yaşanılacak olan değil, yaşanan o “an” önemlidir. İnsan davranışları sınırlanmamalı, denetim altına alınmamalı ve insan özgür bırakılmalıdır.
- » May'e göre insan, olumsuz duygularını engellemek ya da bastırmak yerine bunları kabullenmelidir. Bu duygular insan yaşamının doğal bir parçasıdır ve gereklidir.

## BİLİŞSEL YAKLAŞIM

- » Bu yaklaşıma göre psikolojinin konusu, bilişsel süreçler ve yaşa bağlı davranış değişiklikleridir.
- » Biliş, insanın dünyayı tanımaya ve anlamaya yönelik zihinsel etkinlikleridir.
- » Bilişsel yaklaşıma göre insan diğer canlılardan farklı olarak dikkat, algı, düşünme gibi bilişsel süreçlerle çevresini anlar ve yorumlar. Davranışları biçimlendiren bu bilişsel süreçlerdir. İnsan; tercihleri, yorumları, düşünce ve inançları ile kendi gelişimine ve öğrenmesine etki eden aktif bir varlıktır.
- » Bilişsel yaklaşım, yöntem olarak deney ve gözlemi kullanır.
- » **Temsilcisi:** J. Piaget'dir.



**J. Piaget**



## SOSYOKÜLTÜREL YAKLAŞIM

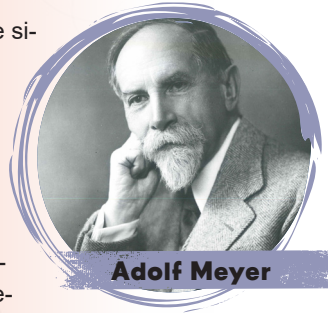
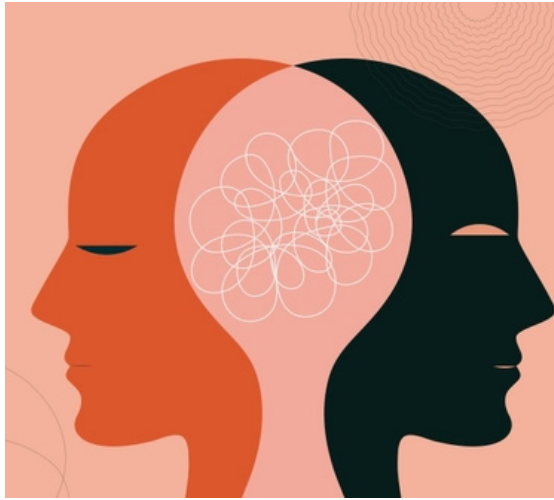
- ☞ Sosyokültürel yaklaşıma göre sosyal ve kültürel çevrenin insan davranışları üzerinde önemli bir etkisi vardır.
- ☞ Sosyokültürel yaklaşım, kişilerin davranışlarını incelerken ait oldukları kültürün hesaba katılması ve psikolojik araştırmalarda kültürel farklılıklara dikkat edilmesi gerektiğini vurgular.
- ☞ L. Vygotsky'ye göre çocuğun bilişsel gelişiminde sosyal çevrenin önemli bir rolü vardır çünkü kazanılan becerilerin, tutumların, öğrenilen fikirlerin, kavramların kaynağı sosyal çevredir. Yani bilişsel gelişimin kaynağı kişisel psikolojik süreçlerden çok, insanlar ve kültürler arasındaki etkileşimdir.



Lev Vygotsky

## NÖROBİYOLOJİK YAKLAŞIM

- ☞ İnsan davranışlarını fizyolojik ve nörolojik süreçlere dayalı olarak incelemişlerdir.
- ☞ Temelde tüm psikolojik olayların beynin ve sinir sisteminin etkinliği sonucu ortaya çıktığını, bu nedenle beyin ve sinir sistemi ile davranışlar arasındaki bağları araştırarak davranışları incelememiz gerektiğini savunur.
- ☞ Hava basıncı veya ısıdaki değişimler vücuttaki nörokimyasal olayları, dolayısıyla davranışları etkiler. Örneğin mutluluk denen ruh hâlinin altında iklimin etkisi olabilir.
- ☞ **Temsilcisi:** Adolf Meyer'dir.

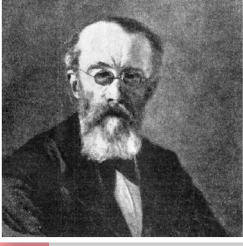


Adolf Meyer

### ETKİNLİK-1

İFADELER		AİT OLDUĞU YAKLAŞIM
A)	Psikoloji, zihnin yapısını içe bakış yöntemiyle incelemelidir.	
B)	Psikolojinin konusu, bilişsel süreçler ve yaşa bağlı davranış değişiklikleri olmalıdır.	
C)	Psikoloji, insana günlük yaşamda işine yarayacak bilgileri sunmalıdır.	
D)	Psikoloji sadece gözlenebilir ve ölçülebilir davranışlar üzerinde çalışmalıdır.	
E)	Psikolojinin konusu bilinçaltı olmalıdır.	

## PSİKOLOJİDEKİ YAKLAŞIMLAR

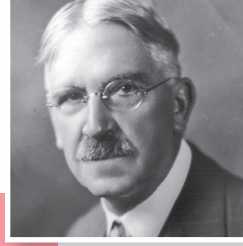


Wilhelm Wundt

### Yapısalcılık

**Psikolojinin konusu**  
Bilinç ve bilinç ögeleri olmalıdır.  
**Yöntem**  
İçe bakış

1

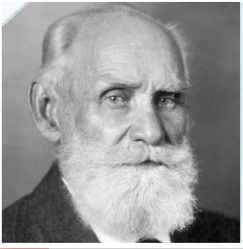


J. Dewey

### İşlevselcilik

**Psikolojinin konusu**  
Zihnin işlevleri olmalıdır.  
**Yöntem**  
Deney ve gözlem

2

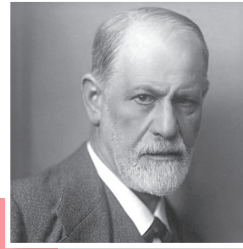


İ. Pavlov

### Davranışçılık

**Psikolojinin konusu**  
Gözlenebilir ve ölçülebilir davranışlar olmalıdır.  
**Yöntem**  
Deney ve gözlem

3



S. Freud

### Psikodinamik Yaklaşım

**Psikolojinin konusu**  
Bilinçaltı olmalıdır.  
**Yöntem**  
Hipnoz ve serbest çağrışım

4



J. Piaget

### Bilişsel Yaklaşım

**Psikolojinin konusu**  
Bilişsel süreçler ve yaşa bağlı davranış değişiklikleri olmalıdır.  
**Yöntem**  
Deney ve gözlem

5



K. Levin

### Bütüncül (Gestalt) Yaklaşım

**Psikolojinin konusu**  
Bütünsel bakış açısı olmalıdır.  
**Yöntem**  
Bütünsellik

6

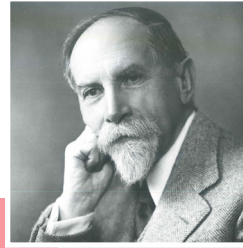


A. Maslow

### Hümanistik (İnsancıl) Yaklaşım

**Psikolojinin konusu**  
İnsan olmalıdır.  
**Yöntem**  
İçe bakış

7



Adolf Meyer

### Nörobiyolojik Yaklaşım

**Psikolojinin konusu**  
Beyin ve sinir sistemi olmalıdır.  
**Yöntem**  
Deneysel yöntemler

8

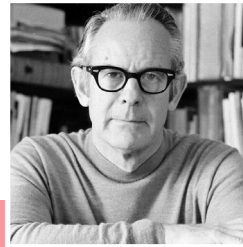


Lev Vygotsky

### Sosyokültürel Yaklaşım

**Psikolojinin konusu**  
Sosyal ve kültürel çevre olmalıdır.  
**Yöntem**  
İçe bakış

9



Rollo May

### Varoluşçu Yaklaşım

**Psikolojinin konusu**  
Birey, bireyin yaşantıları ve seçimleri olmalıdır.  
**Yöntem**  
İçe bakış

10



# PSİKOLOJİNİN YÖNTEM ve TEKNİKLERİ

1

## BETİMSSEL YÖNTEMLER

### I. BETİMSSEL YÖNTEMLER

#### A) GÖZLEM

##### Doğal Gözlem

- ✓ Araştırmacının olaylara müdahâle etmeden davranışları doğal ortamında incelemesidir.
- ✓ Gözlemede gözleyici, duruma ya da olaya herhangi bir müdahâlede bulunmaz, var olanı saptamakla yetinir. Örnek: parkta oynayan çocukları gözlemek
- ✓ Gözlem için fotoğraf makinesi, kamera, teleskop kullanılabilir. Toplanan bilgiler öznel ve tekrarı yoktur.

##### Sistemik Gözlem

- ✓ Sistemik gözlem, araştırma koşullarının denetim altına alınarak davranışların laboratuvar ortamında incelendiği gözlemdir. Neyin, kimin, nerede, nasıl gözleneceği önceden belirlenir. Koşullar, araştırmacı tarafından belirlendiği için tekrarlanabilir, ayrıntılı gözlem yapılabilir fakat katılımcıların izlendiklerini bilmeleri doğal davranmalarını engelleyebilir. Gözlemin etkili olabilmesi için tek seferde bir kişi gözlenmeli, mümkünse aynı anda başka bir araştırmacı da gözlem yapmalı ve sonuçlar hemen kayıt altına alınmalıdır.

##### İç Gözlem

- ✓ Bireyin duygu ve düşüncelerini, kendi içinde olup bitenleri anlatmasına, kendi kendini incelemesine iç gözlem denir.

2 İLİŞKİSEL YÖNTEMLER

3 DENEYSEL YÖNTEMLER

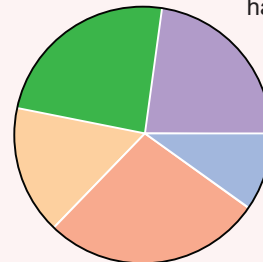
#### B) ANKET

- ✓ Belirli bir konu ya da olay hakkında bireylerin görüş ve düşüncelerini almak için hazırlanmış sorulardan oluşan araştırma tekniğidir.
- ✓ Bir anketin geçerliliği; soruların kısa, açık, amaca uygun hazırlanmış olmasına ve anketin uygulanacağı kişilerin, fikri merak edilen kitlenin tamamını temsil edecek özellikte seçilmiş olmasına bağlıdır.

Örneğin Türkiye'de lise gençliğinin sorunlarını araştıran bir anket; Türkiye'deki tüm lise öğrencilerini temsil edecek özelliklere sahip, her bölgeden farklı okul türlerinde okuyan yeterli sayıda öğrenci grubuna uygulanmalıdır.

- ✓ Anket yöntemi kısa sürede geniş kitlelere uygulanabilir, fazla zaman almaz ve ekonomiktir. Soruların ne derece bilinçli ve içtenlikle cevaplandırıldığı bilinmediğinden anket sonuçları yanıltıcı olabilir. Açık uçlu sorulardan oluşan anketleri değerlendirmek zordur çünkü kişiler sorulara farklı anlamlar yükleyebilir.

**Soru:** Mesleğinizin geleceği hakkında ne düşünüyorsunuz?



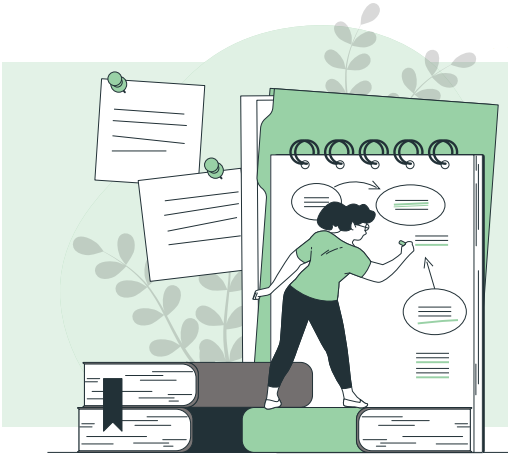
- İyimserim
- Umutluyum
- Kararsızım
- Karamsarım
- Çok Karamsarım

## C) GÖRÜŞME (MÜLAKAT)

- ✓ Bireyle yüz yüze yapılan konuşma ve görüşmedir. Görüşme bilgi edinmek amacı ile yapıldığı gibi, ruhsal bozuklukların tedavisi için de kullanılır.
- ✓ Görüşme, yönteminde görüşmeci ile görüşülen kişi arasında güven ortamı yaratılmalı aynı zamanda sorulacak soru ve yol önceden belirlenilmeli.



## D) VAKA-OLAY İNCELEMESİ



- ✓ Bireyin davranışlarını açıklamak için geçmiş yaşamındaki önemli olayların derinlemesine incelenmesine dayanan bir veri toplama yöntemidir.
- ✓ Kişinin öz geçmişi, soy bilgisi, geçirmiş olduğu hastalıklar, yaşadığı önemli olaylar ile aile, arkadaş, iş ve okul ortamı hakkında detaylı bilgi toplanır.
- ✓ Amaç, bireyin bugünkü davranışlarının geçmiş yaşantısı ile bağlantılarını tespit ederek davranışlarını açıklamaktır.
- ✓ Vaka incelemesi, bir kişinin tüm yönleri ile derinlemesine incelenmesi açısından avantajlıdır fakat derinlemesine inceleme uzun zaman alır ve elde edilen sonuçlar bireysel olduğu için genelleme yapılamaz.

## 2 KORELASYON YÖNTEMİ



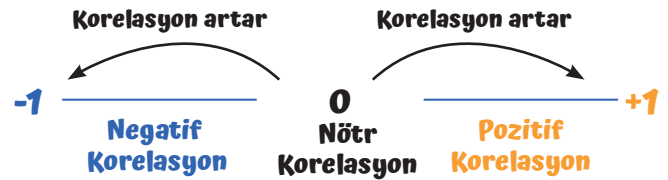
Korelasyon iki özellik veya değişken arasındaki ilişkidir. Korelasyon yönteminde iki veya daha çok değişken arasındaki ilişkinin gücü belirtilmektedir. İki değişken arasındaki ilişkinin yönü ve derecesi belirlenir.



Korelasyon yönteminin kullanıldığı çalışmalarda korelasyon katsayısı, ilişkinin hem yönünü hem büyüklüğünü ortaya koyar. Bu nedenle, korelasyon katsayısı +1.00 ile -1.00 arasında değişen bir matematiksel değerle ifade edilir.



Katsayının değeri, 0.00'dan +1.00'e veya 0.00'dan -1.00'e doğru gittikçe ilişkinin büyüklüğü artar ve ilişkinin yüksek olduğu kabul edilir.



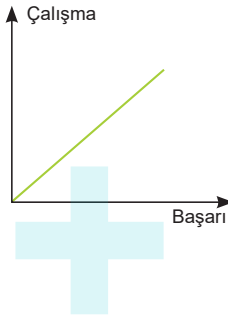
Katsayı değeri +1,00'den veya -1,00'den 0,00'a yaklaştıkça ise ilişkinin büyüklüğü azalır ve ilişkinin düşük olduğu kabul edilir. Katsayının değerinin 0,00 olması durumunda ise bu iki değişken arasında hiçbir ilişkinin var olmadığı kabul edilir. Üç tür korelasyon vardır.



## KORELASYON ÇEŞİTLERİ

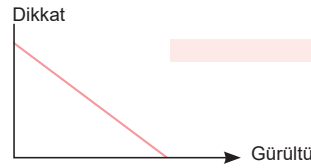
### A POZİTİF KORELASYON

Değişkenleri aynı anda artıp yada azalmasıdır. (doğru orantı) (+1.00 ile 0.00 arasında bir değer alır) Örnek: Ne kadar çok çalışırsan o kadar çok başarılı olursun.



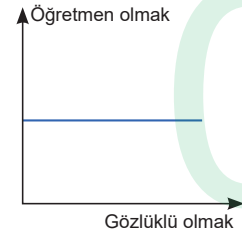
### B NEGATİF KORELASYON

Değişkenlerden biri artarken diğeri azalmasıdır. (Ters orantı) (0.00 ile -1.00 arasında bir değer alır.) Örnek: Gürültü seviyesi artıkça dikkat seviyesi azalır.



### C NÖTR KORELASYON

Değişkenler arasında hiçbir korelasyon olmadığı durumları ifade eder. Örnek: Öğretmen olmak ile gözlüklü olmak arasında bir ilişki yoktur.



### ETKİNLİK-2

Aşağıdaki örnekleri pozitif korelasyon, negatif korelasyon ve nötr korelasyon şeklinde sınıflandırınız.

- |   |   |                                  |
|---|---|----------------------------------|
| a. Zekâ - başarı                        | b. Deneyim - hata yapma                 | c. Sanayileşme - çevre kirliliği |
| d. Spor yapma alışkanlığı - kilolu olma | e. Trafik kurallarına uyma - kaza yapma | f. Ayakkabı numarası - zekâ      |

Pozitif Korelasyon

Negatif Korelasyon

Nötr Korelasyon

## 3 DENEYSEL YÖNTEM

DeneySEL yöntem, araştırmacının kontrol ettiği değişkenler arasındaki neden-sonuç ilişkilerini tespit etmeye çalıştığı bir yöntemdir. DeneySEL yöntemde iki değişken ve iki grup vardır.

### A) KONTROL GRUBU

Durumu değiştirilmeyen grup (Deney grubundaki farklılıkları saptamak amacıyla kullanılan denek grubudur.)

### B) DENEY GRUBU

Durumu değiştirilen grup (Araştırmak istenen, konunun araştırıldığı gruptur.) Deney grubu bağımsız değişkenin uygulandığı gruptur.

### C) DEĞİŞKEN

Durumdan duruma değişme gösteren nesne ya da olaydır.

#### 1) BAĞIMSIZ DEĞİŞKEN

Bağımsız değişken neden-sonuç ilişkisi içinde "neden" konumunda yer alan değişkendir. Deneyde etkisi araştırılan değişkendir.

#### 2) BAĞIMLI DEĞİŞKEN

Bağımlı değişken neden-sonuç ilişkisi içinde «sonuç» konumunda yer alan değişkendir. Bağımsız değişkene göre ortaya çıkan sonuçtur.

**ÖRNEK**

Yorgunluğun öğrenme düzeyi üzerindeki etkisinin inceleneceği bir araştırmada öncelikle başarı, yaş, cinsiyet, sosyoekonomik düzey vb. açılardan birbirine denk iki grup oluşturulur. Birinci gruba uzun süreli fiziksel egzersiz yaptırılır, ikinci grubun koşullarında ise hiçbir değişiklik yapılmaz. Daha sonra grupların her ikisine de aynı öğretmen tarafından, aynı sürede, aynı konu anlatılır ve öğrencilerin öğrenme düzeyleri ölçülerek karşılaştırılır. Uzun süre fiziksel egzersiz yaptırılan grubun öğrenme düzeyinin daha düşük olduğu tespit edilir.

**Bu örnekteki bağımlı ve bağımsız değişken ile deney ve kontrol grubunu bulalım.**

**BAĞIMSIZ DEĞİŞKEN**

Yorgunluk  
(fiziksel egzersiz)

**DENEY GRUBU**

1 Grup

**BAĞIMLI DEĞİŞKEN**

Öğrenme düzeyi

**KONTROL GRUBU**

2 Grup

**ETKİNLİK-3**

Gürültünün öğrenme üzerindeki etkisini belirlemek amacıyla birbirine denk iki grup oluşturulur. Birinci gruba gürültülü bir ortamda ders anlatılır. İkinci gruba ise yine aynı öğretmen tarafından sakin bir ortamda ders anlatılır. Sonrasında yapılan sınavda ikinci grubun daha başarılı olduğu gözlenir.

**Aşağıdaki boşlukları yukarıdaki deneye göre uygun şekilde doldurunuz.**

Deney grubu	
Kontrol grubu	
Bağımsız değişken	
Bağımlı değişken	

## PSİKOLOJİ ARAŞTIRMALARINDA UYULMASI GEREKEN ETİK DEĞERLER

### Hayvanlar Üzerinde Yapılan Araştırmalarda Uyulması Gereken Etik İlkeler



- » Araştırmalarda kullanılan deney hayvanlarına kötü muamele edilmemesini sağlamak
- » Deney hayvanlarına türüne uygun ortam hazırlamak ve hayvanlara en iyi fizyolojik ve çevresel şartları temin etmek
- » Deney amaçlı çalışmaların sorumlu veteriner hekim gözetiminde yapılmasını sağlamak
- » Daha önceden yapılmış deneylerin tekrar edilmesine engel olmak
- » Bilimsel olarak anlamlı sonuç verebilecek en az sayıda hayvan kullanılmasını sağlamak
- » Deney hayvanlarına gereksiz acı ve ağrı verecek deneylerde uygun ağrı kesici ve anestezi kullanılmasını sağlamak

### İnsanlar Üzerinde Yapılan Araştırmalarda Uyulması Gereken Etik İlkeler

- » Ses ya da görüntü kaydı yapılmadan önce araştırmaya katılan kişilerden izin alınmalıdır.
- » Yeteri kadar veri toplamadan genel yargılarda bulunulmamalıdır.
- » Elde edilen istatistiksel veriler değiştirilmelidir.
- » Katılımcılara araştırmanın özellikleri, yapılış şekli ve sonuçları ile ilgili her aşamada bilgi verilmelidir.
- » Araştırmalar katılımcıların en az riske girecekleri biçimde düzenlenmelidir.
- » Gönüllü katılımcılar istedikleri zaman araştırmadan çekilebilmelidir.
- » Deneye katılanların "özel hayatın gizliliği" hakkı korunmalıdır.





## PSİKOLOJİNİN ALT DALLARI

### PSİKOLOJİNİN TEMEL BİLİM ALT DALLARI

Deneysel  
Psikoloji

Sosyal  
Psikoloji

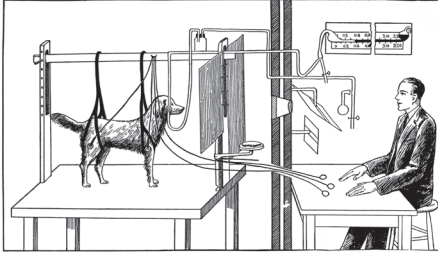
Gelişim  
Psikolojisi

Bilişsel  
Psikoloji

Psikometrik  
Psikoloji

### PSİKOLOJİNİN UYGULAMALI ALT DALLARI

#### Deneysel Psikoloji



Psikoloji bilimin laboratuvar ortamında uygulanmasıdır.



İnsanların duygusal uyarılara nasıl tepki verdiklerini, dünyayı nasıl algıladıklarını, nasıl öğrenip hatırladıklarını araştıran psikoloji alt dalıdır.



Davranışların temel nedenlerini sebep-sonuç ilişkisi ve nedensellik içerisinde inceleyen psikoloji dalıdır.



Özellikle hayvanlar üzerinde deneyler yaparak davranışın fizyolojik nedenlerini bulmaya çalışır.



#### Sosyal Psikoloji



Bireyin grup içindeki davranışlarını inceleyen, kişinin gruba, grubun kişiye etkisini araştıran psikoloji alt dalıdır.



Sosyal uyum, moda, kamuoyu, propaganda, sosyal etki, ikna, uyma, liderlik gibi konular sosyal psikolojinin alanına girer.

#### Gelişim Psikolojisi



Organizmanın doğumdan ölümüne kadar yaşa bağlı olarak geçirdiği fiziksel, bilişsel ve ruhsal değişiklikleri inceleyen psikolojinin alt dalıdır.



## Bilişsel Psikoloji

- Bellek, algılama, düşünme, hatırlama ve unutmama, problem çözme gibi bilişsel süreçlerle ilgili deneysel araştırmalar yapar.



## Psikometrik Psikoloji

- Psikolojinin ölçme yapan, bunun için çeşitli ölçme ve test teknikleri geliştiren alt dalıdır.
- Hangi yaşta, hangi nitelikteki insanlara hangi konuda, ne tür test tekniklerinin uygulanması gerektiği konularında çalışmalar yapar.

## PSİKOLOJİNİN UYGULAMALI ALT DALLARI

Klinik Psikoloji

Eğitim Psikolojisi

Endüstri Psikolojisi

Adli Psikoloji

Spor Psikolojisi

Sağlık Psikolojisi

Trafik Psikolojisi

Din Psikolojisi

## Klinik Psikoloji

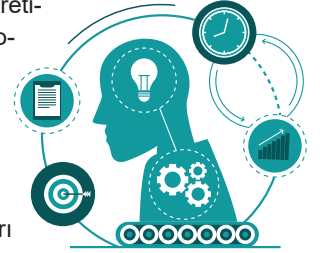
- Davranış bozukluklarının teşhisi ve tedavisiyle uğraşan psikoloji dalıdır.

Bireyin davranışlarında ve kişiler arasındaki ilişkilerinde görülen aksamaları ve duygusal bozuklukların tanı ve teşhisi ile ilgilidir.



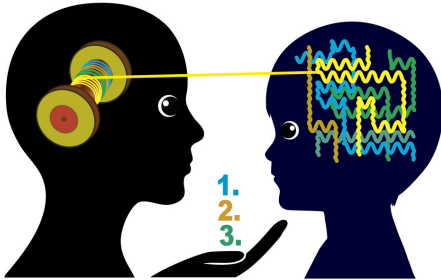
## Endüstri (Sanayi) Psikolojisi

- İş yaşamını iyileştirmek ve üretimi artırmak amacıyla psikolojinin ilkelerinden yararlanan bir psikoloji dalıdır. Çalışan bireyin iş performansı ve iş tatminini en yüksek seviyeye çıkartmak için gereken çabaları kapsar. Çatışmaları ve uyumsuzluğu en aza indirmeyi amaçlar. Personel seçimi, eğitimi, performans değerlendirmesi süreçlerinin en etkin şekilde yerine getirilmesine uğraşır. Uygun işe uygun kişinin bulunması, motivasyon, güdüleme vb. tüm diğer alt dallardan faydalanır.



## Eğitim Psikolojisi

- Psikolojinin bulgularının eğitim ve öğretime uygulanarak bu alanlarda kolaylıklar ve ilerlemeler sağlanması eğitim psikolojisinin konusuna girer.
- Öğrenme nasıl daha hızlı gerçekleştirilir?



- Öğrenmeyi teşvik etmek için hangi araçlar kullanılmalıdır?
- "Hangi konu, kimlere, nasıl öğretilir? Öğretmenler nasıl yetiştirilmelidir?" gibi sorulara yanıt arar.

## Adli (Hukuk) Psikoloji

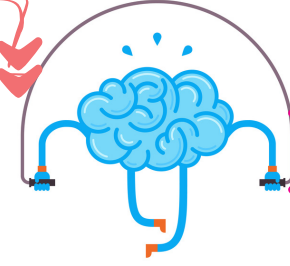
- Suçlu kişilerin sorgulanmasında, suç işlerken içinde bulunan psikolojik etkenlerin ortaya konmasında ve suçluların topluma kazandırılmasında kullanılır.
- Suçlu kişilerle görüşme yapılırken psikolojideki bilgilerden yararlanır. Ayrıca çocuk mahkemelerinde bir psikolog bulunur. Psikologlar, suçlu çocukların rehabilitasyonu ile ilgili çalışmaları yürütürler.





### Spor Psikolojisi

Sporun zihinsel boyutu ile ilgilendir. Sporcuların davranışlarını ve düşüncelerini tüm ayrıntılarıyla inceleyerek motivasyon, konsantrasyon, kendine güven, stres yönetimi gibi konularda sporcuya destek verir ve sporcuda var olan potansiyelin ortaya çıkmasını sağlar.



### Sağlık Psikolojisi

Fiziksel sağlıkla ilgili birçok konuda sağlığı korumayı ve iyileşme sürecini kolaylaştırmayı amaçlar. Tedavi süreci boyunca hem hastanın hem de hasta yakınlarının yaşam kalitesini artıran, hastalıkla baş etmelerini kolaylaştıran çalışmalar yapar. Genellikle onkoloji merkezleri, nöroloji, çocuk cerrahisi ve sağlığı gibi alanlar ile diyaliz ve tüp bebek merkezlerinde hizmet verir.

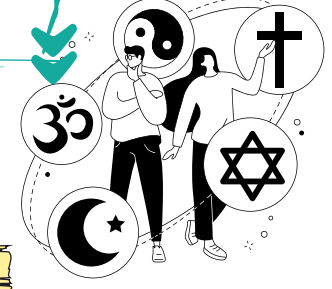
### Trafik Psikolojisi



Yaya ve sürücülerin trafikteki davranışlarının altında yatan psikolojik süreçleri inceler.

### Din Psikolojisi

Dinsel inançları ve uygulamaları psikolojik bakımdan açıklayan psikoloji dalıdır.



## PSİKOLOJİNİN İŞ ALANLARI



Bir üniversitenin psikoloji bölümünde lisans eğitimi alan kişi psikolog ünvanını alır. Psikologlar genellikle sağlık kuruluşlarında, insan kaynakları ve danışmanlık firmalarında, reklam ve halkla ilişkiler sektöründe, çeşitli kurumların eğitim, araştırma ve geliştirme birimlerinde, psikolojik danışma merkezlerinde, çocuk yuvalarında, özel eğitim kurumlarında ve sosyal hizmet merkezlerinde çalışırlar.



Tıp eğitiminin üzerine psikiyatri dalında uzmanlık eğitimi alanlar psikiyatr ünvanını alır. Belli dallar üzerinde uzmanlaşan psikiyatrlar psikolojik rahatsızlıkların tanı ve tedavisini yaparlar. Bir üniversitenin rehberlik ve psikolojik danışmanlık bölümünü bitirenler psikolojik danışman ünvanını alırlar. Psikolojik danışmanlar; kişisel, sosyal, eğitsel ve mesleki alanda kendini tanıyıp geliştirmek isteyen ve bu konularda uyum sorunları yaşayan bireylere danışmanlık yaparlar. Psikiyatrlar tıp eğitimi aldığı için ilaç tedavisi uygulayabilir. Psikolog ve psikolojik danışmanlar ise ilaç verme yetkisine sahip değildir.

Eğitim Kurumları	
	Kreş ve yuvalar Okullar Rehabilitasyon merkezleri
Yapılan İş	Gelişim psikologluğu Rehber öğretmenliği

Adli Kurumlar	
	Adalet Bakanlığı ve cezaevleri mahkemeler
Yapılan İş	Psikoteknik değerlendirmeler Mahkemede bilirkişi

Sağlık Kurumları	
	Hastaneler ve klinikler Tanı ve tedavi merkezleri Kadın ve aile sağlığı merkezleri
Yapılan İş	Nöropsikoloji alanında çalışmalar Deneysel psikoloji araştırmaları Klinik psikiyatri tedavileri

Askeri Kurumlar	
	Askerî kurumlar
Yapılan İş	Psikolojik değerlendirmeler Rehabilitasyon ve tedavi hizmetleri Personel seçme ve yerleştirme

Araştırma Merkezleri	
Temel bilim araştırma merkezleri	
Yapılan iş	Sosyal psikolojiler Toplumsal araştırmalar Kamuoyu ve tüketici davranışlarını araştırma

Üniversiteler	
Üniversitelerin psikoloji bölümleri	
Yapılan iş	Araştırmacı ve öğretim üyeliği Akademik kariyer Uzmanlık alanlarında araştırma

## PSİKOLOJİNİN DİĞER BİLİM DALLARIYLA İLİŞKİSİ

### 1 Biyoloji

Organizmanın yapısını inceler. Psikoloji, organizmanın biyolojik yapısının davranışlara etkisini belirlemek için biyolojinin verilerinden yararlanır.

### 2 Genetik

Kalıtımın temelinde yatan yapıları, fiziksel ve biyokimyasal süreçleri inceler. Özellikle kişilik, zekâ, yetenek konularında ve bazı psikolojik rahatsızlıklarda (şizofreni) kalıtımın etkisi bilinmekte ve bu konuda genetik biliminden yararlanmaktadır.

### 3 Fizyoloji

Canlı organizmalarda gerçekleşen kimyasal ve fiziksel süreçleri inceleyen biyoloji alt dalıdır. Fizyoloji; iç salgı bezleri, hormonlar, duyu organlarının çalışma biçimi konularını içerir. Hormonların ve iç salgı bezlerinin davranışları nasıl etkilediğini anlamak için psikoloji, fizyolojinin verilerinden yararlanır.

### 4 Zooloji

Biyolojinin hayvanları inceleyen dalıdır. Psikoloji, insan davranışlarını anlamak için hayvan davranışlarını inceler ve hayvanlar üzerinde deneyler yapar. Bundan dolayı psikoloji zooloji ile ilişkilidir.

### 5 Sosyoloji

Toplumu inceleyen bilimdir. Psikoloji ise bireyi inceler. Birey toplumun bir parçasıdır. Toplum bireyi, birey toplumu etkiler. Bu etkileşimin sonuçlarını değerlendirmek için sosyoloji ve psikoloji bilgi paylaşımı içindedir.

### 6 Antropoloji

İlk insandan bugünün insanına kadar süregelen davranışsal, düşünsel ve bedensel değişimi inceleyen bilim dalıdır. Psikoloji, insan davranışlarını anlayabilmek için insanın kökenini inceleyen antropolojinin verilerinden faydalanmaktadır.

### 7 Ekonomi

İnsanların üretim, tüketim, bölüşüm, dağıtım etkinliklerini ve bu etkinliklerden doğan ilişkilerini inceleyen bilim dalıdır. Bu etkinliklerin her biri, insan davranışları açısından psikolojinin ilgi alanına girmektedir.

### 8 Felsefe

İnsanı, evreni, değerleri tanımaya, anlamaya ve açıklamaya yönelik zihinsel etkinlikleri içeren bir bilgi alanıdır. Eleştirel düşünmeye dayanır. Beden zihin ilişkisi felsefe ve psikolojinin ortak sorunudur. Felsefenin ve psikolojinin temel amacı insanı anlamaktır. Bundan dolayı psikoloji, bir bilim dalı olarak felsefe ile sıkı bir iş birliği içindedir.

## ETKİNLİK-4

Aşağıda numaralar ile verilen ifadeleri harf ile verilen ifadelerle eşleştiriniz.

1.	.....	Toplumların geçirmiş olduğu biyolojik ve kültürel değişimler insan psikolojisini etkilemektedir.	A	Antropoloji
2.	.....	İnsanın dünyadaki yerini ve önemini anlamak için insanın iç dünyasını da bilmek gerekir. Bunun için psikolojiye ihtiyaç duyar.	B	Biyoloji
3.	.....	Beynin, sinir sisteminin, iç salgı bezlerinin, duyu organlarının yapısını ve işleyişini bilmeden insan davranışlarını açıklamak olanaksızdır.	C	Fizyoloji
4.	.....	Biyolojinin hayvanları çeşitli yönlerden inceleyen bir dalıdır. Psikoloji de hayvan davranışlarını incelediği için bu bilimle ilişki içindedir.	D	Zooloji
5.	.....	Yaşayan canlıları incelemektedir. Psikoloji de insan ve hayvan davranışlarını konu edindiği için bu bilimle iş birliği yapar.	E	Felsefe
6.	.....	Kalıtımın temelinde yatan yapıları, fiziksel ve biyokimyasal süreçleri inceler. Çevre ile birlikte insan davranışlarını etkiler.	F	Genetik
7.	.....	Psikoloji, insanı anlamak istiyorsa toplumu ve toplumun değer yargılarının insan davranışları üzerindeki etkilerini de iyi bilmelidir.	G	Sosyoloji
			H	Ekonomi
			I	Mantık