



Felsefe Atölyesi

HAYATA DAİR HERŞEY



Felsefe Atölyesi



ABONE OL



BEĞEN



PAYLAŞ

**DESTEKLERİNİZİ VE YORUMLARINIZI EKSİK
ETMEYİN**

VIDEO VE SUNUMUN FAYDALI OLMASI DİLEĞİYLE



FELSEFE İLE DÜŞÜNME

10.SINIF
2.ÜNİTE

2. ÜNİTE

FELSEFE İLE DÜŞÜNME

FELSEFE



ÜNİTENİN KONULARI

- ▶ 2.1. DÜŞÜNME VE AKIL YÜRÜTMENİN TEMEL KAVRAMLARI
- ▶ 2.2. DÜŞÜNME VE AKIL YÜRÜTMEDE DİLİN ÖNEMİ
- ▶ 2.3. FELSEFİ SORU OLUŞTURMA
- ▶ 2.4. FELSEFİ BİR GÖRÜŞÜ VEYA ARGÜMANI SORGULAMA

TEMEL KAVRAMLAR

- Dil
- Doğruluk
- Argüman
- Gerçeklik
- Felsefi Soru
- Akıl Yürütme

MERHABA SEVGİLİ
ARKADAŞLAR, SEVGİLİ
GENÇLER

BU VİDEOMUZDA 10.SINIF
FELSEFE DERSİNİN İKİNCİ
ÜNİTESİ OLAN FELSEFE İLE
DÜŞÜNME ÜNİTESİNİ HEP
BİRLİKTE İŞLEYECEĞİZ.

PEKİ BU ÜNİTEDE NELER
GÖRÜCEĞİZ, NELERİ
TARTIŞACAIZ

ÜNİTE

2



FELSEFE İLE DÜŞÜNME

- ◆ **DÜŞÜNME VE AKIL YÜRÜTME NEDİR?**
- ◆ **DÜŞÜNME VE AKIL YÜRÜTME TÜRLERİ**
- ◆ **DÜŞÜNME VE AKIL YÜRÜTMEDE DİLİN ÖNEMİ**
- ◆ **FELSEFİ SORU OLUŞTURMA**
- ◆ **FELSEFİ BİR GÖRÜŞÜ VE ARGÜMANI SORGULAMA**

- ◆ **O HALDE İLK SORUMUZ GELSİN**



DÜŞÜNME NEDİR?

❑ **Düşünmek**: nesne, olay veya semboller arasında bağ kurma eylemidir.

❑ **Düşünmek**, bir sonuca varmak amacıyla bilgileri incelemek, karşılaştırmak ve aradaki ilişkilerden yararlanarak bir sonuç çıkarmaktır.

❑ Düşünme kavramı, bilgiye yönelen tüm zihinsel olayları kapsar. Algılama, kavrama, Hayal kurma, konuşma, dinleme, okuma ve yazma, tasarlama gibi bilinç olaylarının hepsini içerir.

Düşünmeyle insan; var olan bilgilerini birleştirir, onları çözümler ve anlamlı hâle getirir.





Bobbie Carlyle'nin "Kendini Yontan İnsan" heykeli, düşünmenin insanın kendi inşa etme süreci olduğu fikrine gönderme yapar.

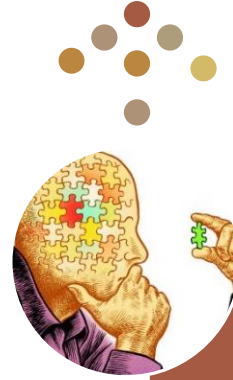
Seneca'ya göre düşünmek yaşamaktır. İnsan düşündüğü sürece yaşar.



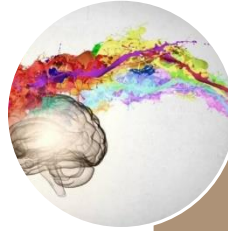
"Düşünüyorum, o halde varım.."

René Descartes

FELSEFİ DÜŞÜNCE SÜRECİ



BİLGİ



DÜŞÜNME



SORU SORMA



MERAK VE
HAYRET

**Düşünme ve Akıl Yürütmenin
Temel Kavramları**

Önerme

Görüş

Temellendirme

Argüman

Gerçeklik
Doğruluk

Akıl yürütme
Türleri

Tutarlılık
Çelişiklik

DÜŞÜNME VE AKIL YÜRÜTMENİN KAVRAMLARI

1. Görüş

- Bir olay, varlık veya düşünce üzerinde varılan yargı ya da fikre görüş denir.
- **her insanın doğru ve yanlış görüşleri vardır**
- Görüşler üzerinde deneyim, kültür, inançlar, eğitim vb. etkili olmaktadır.
- Farklı görüşler farklı algılara yol açmaktadır. Görüşler felsefi, siyasi, ahlaki, dini, bilimsel ve sanatsal olabilmektedir.



2. Önerme

En az iki terim ve bir bağlaçtan oluşan, doğru veya yanlış, anlamlı, yargı bildiren cümlelere denir.

Örnek: Çiçek güzel dir.
(özne) (yüklem) (bağlaç)

Önerme: Ankara başkenttir.

Önerme Değil: Ankara başkent midir?

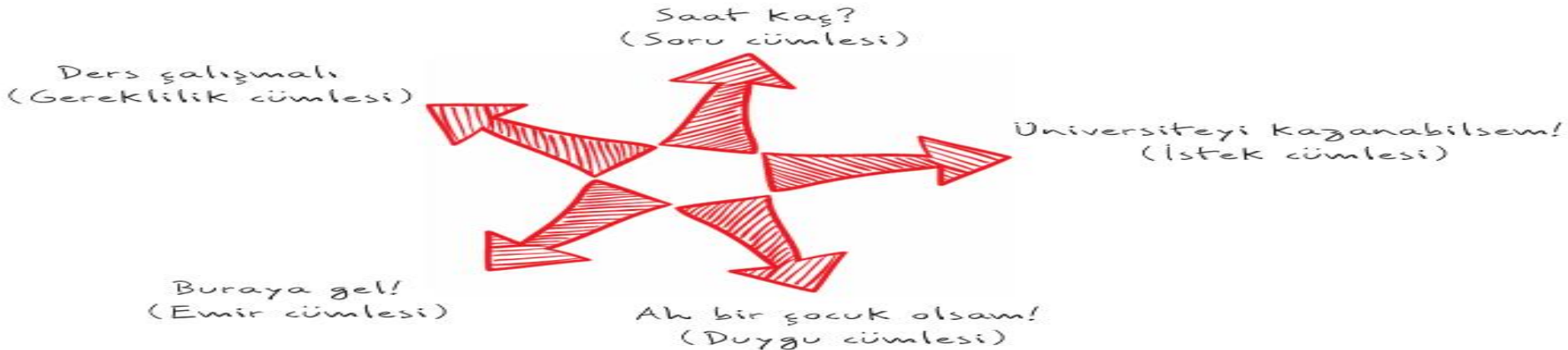
Doğru Önerme: Kömür karadır.

Yanlış Önerme: Kar siyahtır.

Önermelerin Özellikleri:

1. Önermeler bir **yargı** bildirir.
2. Önermeler **anlamlı** cümlelerden oluşur.
3. Önermelerin bir **doğruluk değeri** vardır. Ya "**doğru**"dur ya da "**yanlış**"tır.
4. Önermenin **bilgi** verme görevi vardır.

- Her önerme bir cümledir fakat her cümle bir önerme değildir.
- Duygu, emir, soru, dilek, dua bildiren cümleler önerme değildir.



Yargının Niceliđi Bakımından Önermeler

- Önermeler; yargının niceliđi bakımından tekil, tikel ve tümel olarak üçe ayrılır.
- **Tümel önerme**de yargı, konunun ait olduđu bütün özneleri içermektedir.
- **Tekil önerme**nin yargısı tek bir özneyi, **tikel önerme**nin öznesi ise birden fazla özneyi içerir.

Örnek;

Bütün doktorlar insandır. (Tümel)

Bazı doktorlar erkektir. (Tikel)

Ali doktordur. (Tekil)

- **Tümel kavram**, içine aldığı bireylerin tümünü ifade eder. Bütün, tüm, her, hiçbiri, hepsi sözcükleriyle ifade edilir.
- **Tikel kavram**, içine aldığı bireylerin bir kısmını ifade eder. Bazı, kimi, bir bölümü gibi sözcüklerle ifade edilir.
- **Tekil kavram**, bir sınıfın tek bireyini gösterir. Ahmet, Mars, Ankara gibi.

3.ARGÜMAN VE ARGÜMANTASYON

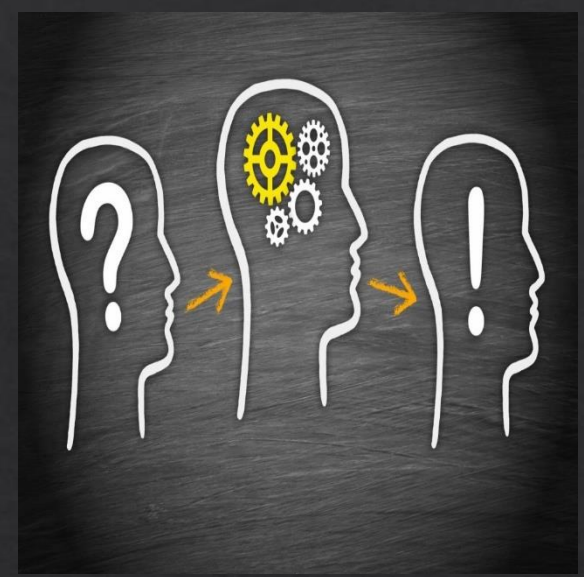
ARGÜMAN:

belli kanıtlara dayanarak ortaya çıkarılan yeni bir yargıdır.

Felsefi düşüncede eğer ortaya bir düşünce atarsanız onu argümanlarla desteklemeniz gerekir.

Bir argüman güçlü zayıf yada geçerli ve geçersiz olabilir.

Argümanlarda kanıtlama işleminde öncüllerde konulabilir. yapılabilir.



ÖNCÜL

Sonuç önermesine destek olan önermelere öncül adı verilir.

ARGÜMANTASYON:

sonuca varma işlemine argümantasyon denir. Sonuç, yeni bir yargıdan oluşabilir.

Örneğin:

Bütün insanlar duyguludur. (öncül)

Tarık insandır. (öncül)

O halde Tarık duyguludur. (sonuç)



4. Akıl Yürütme ve Çeşitleri

Akıl Yürütme: Bilinenlerden hareketle bilinmeyen hakkında bilgi elde etme işlemidir.

- En az iki önermeden hareket ederek yeni bir sonuç bulma işlemidir.
- Bir akıl yürütmede en az **iki** önermeye ihtiyaç vardır.

Örneğin:

Bütün insanlar duyguludur. (öncül)

Tarık insandır. (öncül)

O halde Tarık duyguludur. (sonuç)



AKIL YÜRÜTME ÇEŞİTLERİ

TÜMEVARIM

TÜMDENGELİM

ANALOJİ

4. Akıl Yürütme ve Çeşitleri

Akıl Yürütme: Bilinenlerden hareketle bilinmeyen hakkında bilgi elde etme işlemidir.

- En az iki önermeden hareket ederek yeni bir sonuç bulma işlemidir.
- Bir akıl yürütmede en az **iki** önermeye ihtiyaç vardır.

Örneğin:

Bütün insanlar duyguludur. (öncül)

Tarık insandır. (öncül)

O halde Tarık duyguludur. (sonuç)



A. Tümevarım (Endüksiyon)

- Özelden genele akıl yürütme biçimidir.
- Tümevarımda zihin tek tek olaylardan hareket ederek genel ilkelere ulaşır.
- Zihnin, tikelden tümele doğru hareket ettiği akıl yürütme şeklidir.

NOT

Tümevarım yoluyla elde edilen önermeler genelleme yapmaya imkan verir. Kesin olmamakla birlikte güvenilir kabul edilir. **Doğa bilimlerinde, mantıkta, matematikte ve felsefede** yoğun şekilde kullanılır.

Örneğin:

Ali öğrencidir ders çalışır. (Özel ifade)

Banu öğrencidir ders çalışır.

Ahmet öğrencidir ders çalışır.

O halde bütün öğrenciler ders çalışır. (Genel ifade)

B. Tümdengelim (Dedüksiyon)

- Zihnin, genelden özele veya genel ilkelerin tek tek olaylara uygulandığı akıl yürütme biçimidir.
- Bu akıl yürütme yönteminde zihnin genel yargılardan özel veya tikel sonuçlar çıkarması söz konusudur.

Örnek: Bütün hayvanlar canlıdır. (Genel ifade)

Kedi de hayvandır.

O halde kedi de canlıdır. (Özel ifade)



ÖRNEK

1. Öncül önerme: Bütün bitkiler fotosentez yapar. (Genel ifade)

2. Öncül önerme: Marul bitkidir.

Sonuç önermesi: O halde marul fotosentez yapar. (Özel ifade)

NOT

Tümdengelim, öncüller doğru olarak kabul edildiğinde sonucun zorunlu olarak çıktığı tek akıl yürütme biçimidir. Dolayısıyla en güçlü argümanlar tümdengelimle ortaya konur. **Mantık, matematik ve felsefede** yoğun olarak kullanılmaktadır.

C. Analoji (Benzeřim - Andırma)

- Benzerlikten hareket ederek yapılan akıl yürütme biçimidir.
- İki veri arasındaki benzerliklere dayanarak bunlardan biri hakkındaki yargıyı diğeri için de vermektir.
- Zihnın özelden özele hareketidir.

Örneğın:

İstanbul ve Tokyo büyükşehirdir.

Tokyo'da trafik sorunu vardır.

O halde İstanbul'da da trafik sorunu vardır.

ÖRNEK

1. Öncül önerme: İzmir ve Rize deniz kenarındadır.

2. Öncül önerme: İzmir'de turizm gelişmiştir.

Sonuç önermesi: O halde Rize'de de turizm gelişmiştir.



VİPUYARI

Analojide ortak özellikler ne kadar çok olursa sonucun doğru olma ihtimali o kadar artar. Elde edilen sonuçlar olasılıklıdır.

5. Tutarlılık ve Çelişiklik

Tutarlılık:

- Tutarlılık, yargının, akıl ilkelerine uygun olmasıdır.
- Önermenin aynı konuda daha önce doğru kabul edilmiş başka bir önermeyle **çelişmemesidir**.
- Felsefi görüşler deney ve gözlemlerle doğrulanmadıklarından **tutarlı** olmak durumundadır.

Çelişiklik:

- Tutarlılığın tersine ortaya atılan yargının zıtlıkları, tutarsızlıkları barındırmasıdır.
- Çelişik önermeler arasında doğruluk değeri bakımından da bir zıtlık vardır.
- Önermelerden biri doğruysa diğeri zorunlu olarak yanlıştır. Örneğin: bir filozof bir yazısında materyalizmi savunurken, diğeri yazısında idealizmi savunuyorsa burada bir **çelişik** söz konusudur.

I. Verilen cümlelerdeki noktalı yerlere aşağıdaki kelimelerden uygun olanlarını yazınız.

Analoji

Tümevarım

Tutarsız düşünce

Çelişki

Tümdengelim

1.

Korkma çocuğum!
Bütün köpeklerin sevimli olduğunu biliyorum. Bu köpek

Tümdengelim



2.

Burada her zaman çok balık tutuyorum. Daha önce gelmiş olsaydım...

Tümevarım



3.

Öykü, teyzenin kızını görüyorsun değil mi? Tıp Fakültesini kazandı. Aynı liseden mezun oldunuz. Senin de...

Analoji



4.

Boğaziçi üniversitesini kazanacağımı düşünüyorum. Henüz ders çalışmaya başlamamış olabilirim ama!

Tutarsız Düşünce



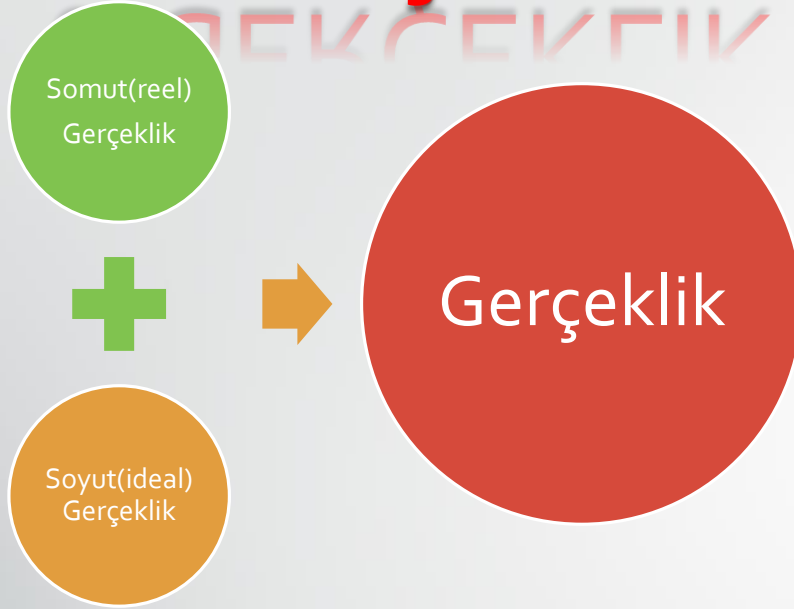
5.

Tesadüf diye bir şey yoktur. Evde kaybettiğim telefonumu tesadüfen bir yerde buldum.

Çelişki



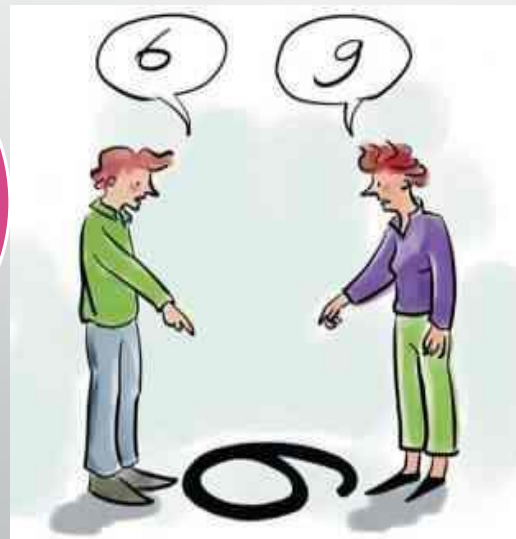
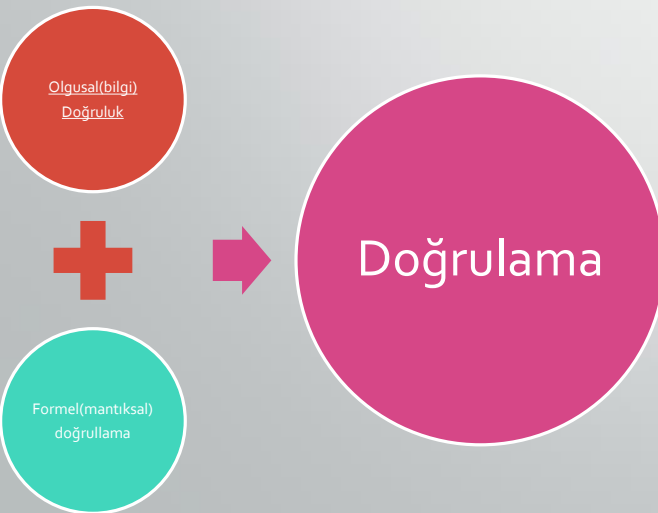
6. GERÇEKLİK VE DOĞRULUK



- **Gerçeklik:**

Somut(reel) gerçeklik zihnin dışındaki alandır. varlığın insan zihninden bağımsız olarak var olma durumudur. Örnek: dünya, denizler, çınar ağacı, masa

Soyut(ideal) gerçeklik ise bizzat insanın akısal ve ruhsal yönüne bağlı olan gerçekliklerdir. Düşünmemize bağlı olan gerçekliklerdir. Ör: anka kuşu, kaf dağı



- **Doğruluk:** gerçekliği olan varlıklar hakkında ileri sürülen bilginin gerçeğe uygunluğudur. İleri sürülen önermelerle ilgilidir. Ör: kalem kırmızıdır.
- **Olgusal(bilgi) doğrulama;** bir yargının, önermenin gerçeklikle yani yöneldiği nesne ile uyuşmasıdır. "Güneş, her gün doğar ve batar." yargısı gerçeklikle uyduğu için doğrudur. Buna bilgi doğruluğu da denir.
- **formel(mantıksal) doğrulama** ise düşüncenin kendi içinde çelişmemesi, tutarlı olması hâlidir. "Üçgenin iç açılarının toplamı 180 derecedir." yargısı kendi içinde tutarlı olduğu için doğrudur. ör.: bekarlar evli değildir.

Bilgiler için



Doğruluk



Olgusal Doğruluk

Formel Doğruluk

Varlıklar için



Gerçeklik



Somut / Reel varlık

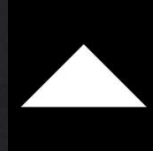
Soyut / İdeal varlık



Güneş



Ay



Üçgen



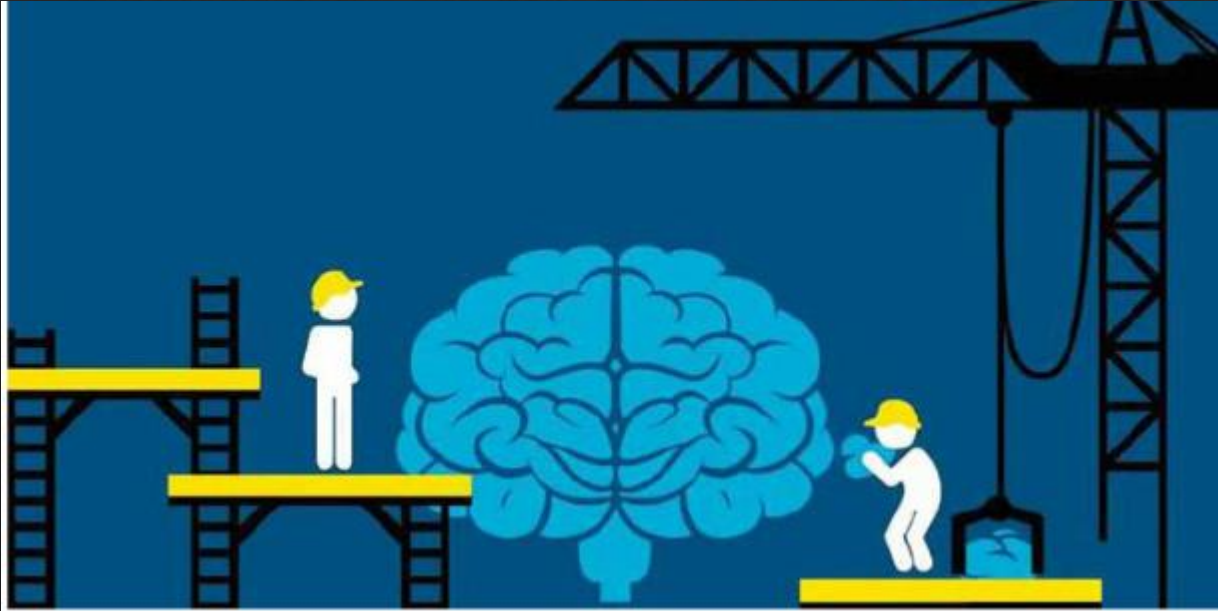
Gerçeklik

Güneş, ısı ve ışık kaynağıdır.
Ay, Jüpiter'in uydusudur.
Üçgenin iç açıları toplamı 180
derecedir.



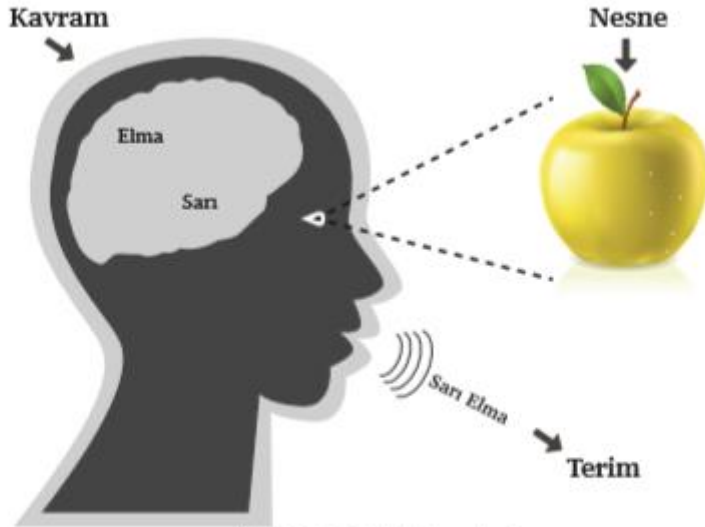
Doğruluk

7. Temellendirme: ileri sürülen yargının gerekçeleriyle açıklanıp örneklerle desteklenmesidir.



Felsefe - Düşünme ve Dil

Dil en önemli iletişim aracıdır. Dil insanların duygularını, düşüncelerini ifade etmek amacıyla kullandıkları yapay semboller sistemine denir.



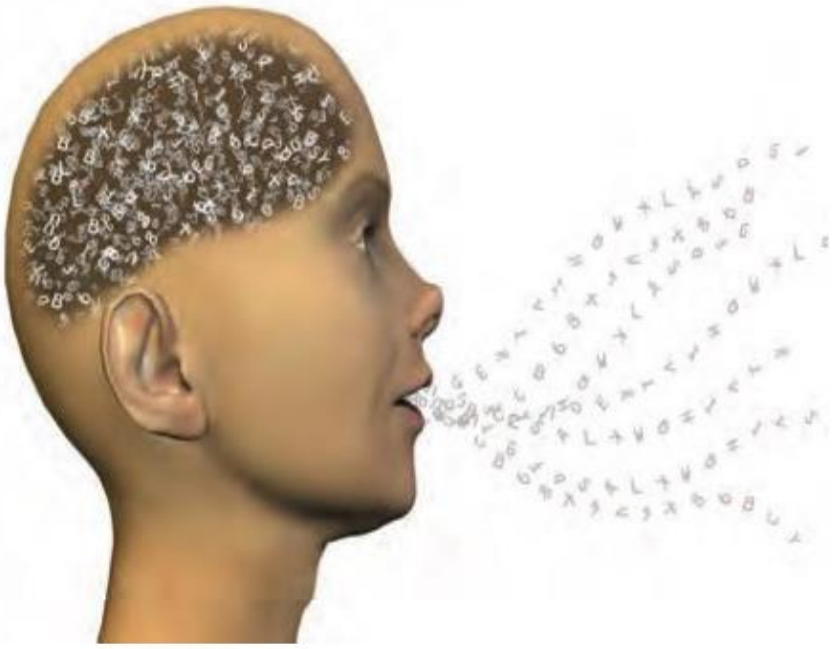
Şekil 2.2 Dil düşünce bağı

Kavram: nesnelerin zihindeki tasarımlarıdır.

Düşünmenin temel unsuru kavramlardır. Kavramlar filozofun düşüncesinde renk ve biçim kazanır.

Felsefe kendini dil aracılığı ile ortaya koyar. Bir filozof dile ne kadar hakimse düşüncelerini o kadar etkili olarak ifade eder.

Felsefe ile dilin sıkı bir ilişkisi söz konusudur. Düşünme ile dil arasında sıkı bir ilişki vardır; zira ağızdan çıkan sözcükler varlıkların yerine geçen kavramların dışa yansımalarıdır.



Filozof sahip olduđu dil çerçevesinde düşünebilir ve felsefi sistemini buna göre oluşturabilir. Dil, düşünmenin ve düşündüklerini ifade etenin aracıdır.



**Dilimin
sınırları**

**Dünyamın
sınırlarıdır**

FELSEFİ SORU OLUŐTURMA

Soru sormak; bilme, anlama, bulma, merak giderme, bir ihtiyacı karŐılama vb. isteklerin karŐılanması için yapılan bilgi edinme eylemidir. Sorular, insanı cevap arayıŐına ynlendirir; bulunan cevaplar da yeni soruları üretir.

Ayrıca felsefe soruları, farklı zamanlarda tekrarlınsa da hiç eskimez ve cevapları sürekli çoğalır
Felsefi sorulara verilen cevapların öznellik taşıması, çoğu kez savlarının farklılığında ve soruna yaklaşımlarındaki farklılıklardan kaynaklanmaktadır

Felsefe soruları çoğunlukla varlık, bilgi ve deđer gibi alanlara aittir.
Felsefe soruları genelde nasıl soruna deđer, neden ve niçin sorularına cevap arar.



Őekil 2.3: Soru cevap iliŐkisi

FELSEFİ SORULARIN ÖZELLİKLERİ

Cevaplar Özneldir.

Sorular varlığın özüne yöneliktir.

Kesinlik yoktur.

Sorular zamanla değişir.
(çok az)

Akıl ve mantık ilkelerine dayanır.

Eleştirel ve sorgulayıcıdır.

Nedir ve Niçin sorularını sorar.

Merak arayış ve hayrete dayalı sorulardır.

Varlığa ve yaşama yönelik sorulardır.

Felsefe nedir?

İnsan varlığının amacı nedir?

İyi ve kötü nedir?

Varlık var mıdır?

Gerçeği bilebilir miyiz?

En iyi yönetim biçimi nedir?

Bilme işlemi nasıl gerçekleşir?

Tanrı'ya bilebilir miyiz?

Kaç tür varlık vardır?

Özgür bir irademiz var mı?

Yaşadığımız evren gerçek mi?

İnsan niçin yaşıyor?

Y

Aç kalınca yemek yer misin?

D

Özgürlük nedir?

Y

Aynadaki görüntü nasıl oluşur?

D

Ben kimim?

D

Hayatın anlamı nedir?

Y

Hıçkırık nedir?

D

Varlık var mıdır?



GÖRÜŞ VE ARGÜMANI SORGULAMA

Bir fikrin gücünü; bu fikrin dayandığı önerme ve iddiaların geçerliliği, doğruluğu, argümantasyonun sağlamlığı ve ikna ediciliği belirler.

Bir fikrin sağlamlığını belirlemek için izlenmesi gereken bazı yollar vardır.

1. Metinde geçen temel görüşler nelerdir?
2. Metinde öne sürülen ve temel görüşü destekleyen önermeler hangileridir?
3. Metinde her bir görüş veya önerme için
 - a) Hangi kavramlara başvurulmuştur?
 - b) Bu kavramlara hangi anlamlar yüklenmiştir?
 - c) Bilgi ve dil hataları içermekte midir?
4. Metinde yer alan çıkarımlar akıl ve mantık ilkelerine uygun mudur?
 - a) Metinde yapılan çıkarımlar hangileridir?
 - b) Bu çıkarımlarda hangi akıl yürütme türleri kullanılmıştır?
 - c) Argümanlar, sağlam ve ikna edici olarak kurgulanmış mıdır?
5. Bir görüşle ilgili olarak birden fazla argümana başvurulmuşsa bu argümanların temellendirmesi tutarlı, sağlam ve ikna edici midir?



VİPNOT

Felsefi bir görüş ya da argümanı sorgularken özellikle;

- ➔ araştırdığımız konuyu,
- ➔ metinde bahsedilen temel görüşü,
- ➔ metnin içinde geçen felsefi kavramları,
- ➔ metnin içinde geçen felsefi görüşleri,
- ➔ metnindeki felsefi görüşü temellendiren argümanları iyi belirlememiz gerekir.

ÖLÇME VE DEĞERLENDİRME





DOĞRU « »



YANLIŞ

Aşağıdaki ifadelerden **doğru** olanlara “D”, **yanlış** olanlara “Y” yazınız.

Doğru Yanlış

1. Tümdengelimsel akıl yürütme zihnin genelden özele hareketidir.
2. En az iki terimden oluşan doğru ya da yanlış yargı bildiren cümlelere argüman denir.
3. Felsefi düşünce eleştiriye, akla ve mantığa dayanır.
4. Felsefi soruların cevapları kesindir.
5. Analoji zihnin özelden özele doğru hareketidir.



EŞLEŞTİRME



Aşağıda numaralandırılarak verilen bilgileri uygun ifadelerle eşleştiriniz.

1. En az iki terimden oluşan, doğru ya da yanlış değeri olan yargı bildiren cümlelerdir. **d**
2. Bilinen önermelerden hareketle bilinmeyen yeni bir önerme elde etme işlemidir. **f**
3. Özel önermeden genel önermeye giden bir akıl yürütme türüdür. **b**
4. Genel bir ilkedden hareketle tek tek olaylara, nesnelere zorunlu olarak ulaşan akıl yürütme türüdür. **a**
5. İki farklı önerme arasındaki benzerliklerden yola çıkılarak birisi için geçerli olan bilginin diğeri için de geçerli olmasının öne sürülmesidir. **e**
6. Bir varlığın düşünceden bağımsız olarak dış dünyada var olmasıdır. **c**
- a.** Tümdengelim
- b.** Tümevarım
- c.** Gerçeklik
- d.** Önerme
- e.** Analoji
- f.** Akıl yürütme



Felsefe Atölyesi
ADAN Z'YE FELSEFE

ERDAL AYDEMİR

FELSEFE ATÖLYESİ